



逗点生物  
biocomma

Aiculture®  
让微生物检测更省时

更快·更好·更可靠  
Faster & Purer & Safer



第七版

食品卫生检验

# 微生物产品目录

专注于微生物培养基的研发和生产，致力于不断为食品、化妆品、水质等领域提供微生物检测检验方案。产品包括微生物测试片、干粉培养基、颗粒培养基、显色培养基、即用型培养基、菌种保存管、各种配套试剂、微生物检测耗材以及微生物检测设备。



[www.commashop.cn](http://www.commashop.cn)

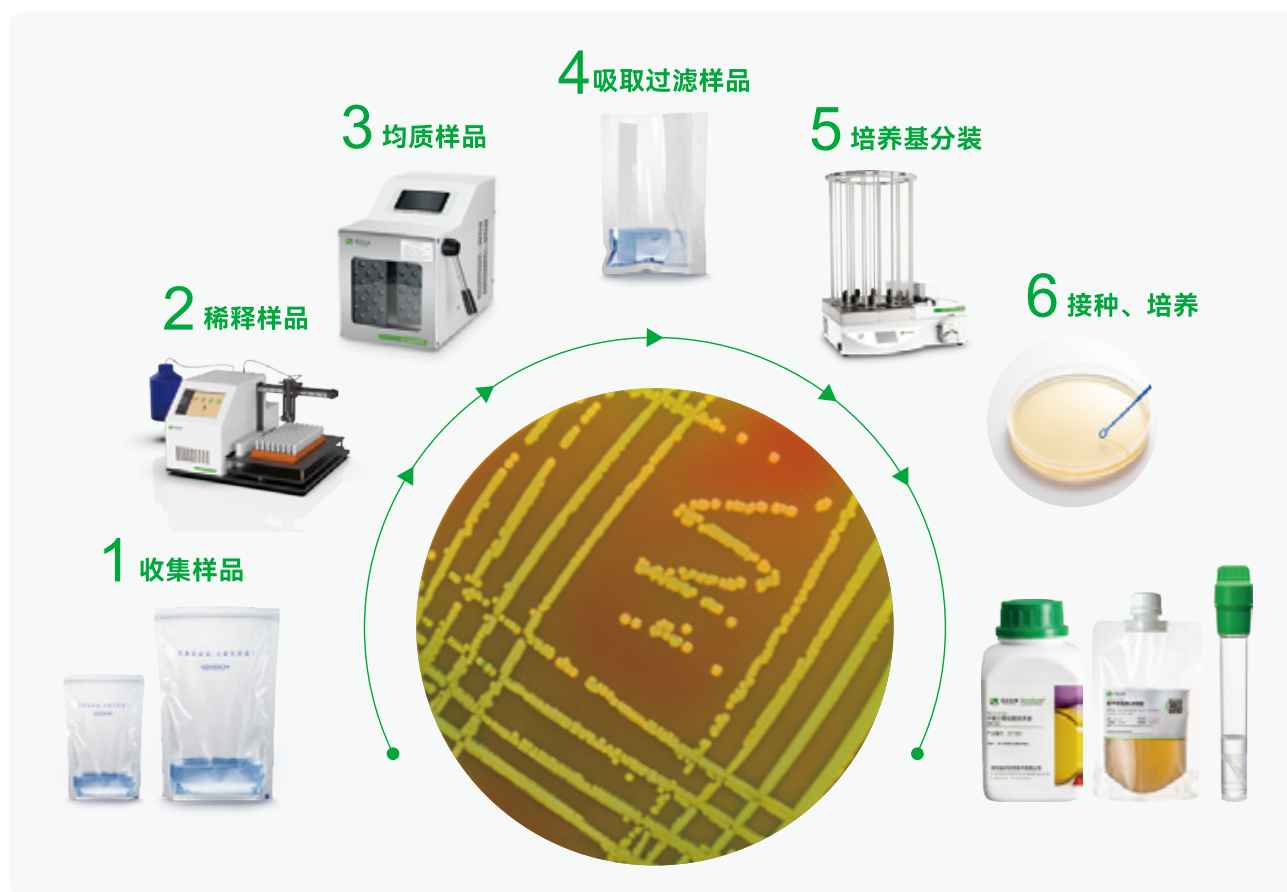


[www.aiculture.pro](http://www.aiculture.pro)



400-878-7248

# Aiculture® 微生物检测解决方案



## 微生物快检



可滴式表面涂抹采样管



菌落总数测试片

# Contents

## 目录

### 一 爆品推荐

可滴式表面涂抹采样管 .....	2
测试片 .....	3
显色培养基 .....	4
瓷珠菌种保存管 .....	5
表面涂抹采样管 .....	6
颗粒型培养基 .....	7
免称量袋装干粉培养基 .....	7
即用型无菌管装培养基 .....	7

### 二 食品卫生微生物学检验系列

菌落总数 .....	8
大肠菌群、大肠埃希氏菌、粪大肠菌群及其它肠道菌 .....	9
酵母菌及霉菌等真菌 .....	12
沙门氏菌 .....	13
金黄色葡萄球菌 .....	15
单核增生李斯特氏菌 .....	16
阪崎肠杆菌 .....	18
志贺氏菌 .....	19
大肠埃希氏菌 O157:H7/NM 检验 .....	20
乳酸菌、双歧杆菌 .....	21
致泻大肠埃希氏菌 .....	22
蜡样芽孢杆菌 .....	23
弧菌 .....	24
产气荚膜梭菌、肉毒梭菌等厌氧菌 .....	25
链球菌 .....	26
铜绿假单胞菌 .....	27
商业无菌 .....	27
弯曲杆菌 .....	28
小肠结肠炎耶尔森氏菌 .....	29
四环素族抗生素残留检定 .....	29
唐菖蒲伯克霍尔德氏菌 .....	29
肠球菌 .....	30

### 三 化妆品检验系列

样品制备、增菌及细菌总数测定 .....	31
金黄色葡萄球菌 .....	31
粪大肠菌群 .....	32
绿脓杆菌 .....	32
霉菌 .....	32

### 四 一次性使用卫生用品卫生标准系列

细菌菌落总数与初始污染菌检测 .....	33
大肠菌群 .....	33
绿脓杆菌 .....	34
金黄色葡萄球菌 .....	34
溶血性链球菌 .....	34
真菌菌落总数检测 .....	34
消毒效果生物监测评价 .....	34

### 五 饮用水及水源水检验系列

饮用水及水源水检验系列 .....	35
-------------------	----

### 六 公共场所卫生检验

(1) 空气微生物、集中空调通风系统	
细菌总数 .....	36
真菌总数 .....	36
$\beta$ 溶血性链球菌 .....	36
嗜肺军团菌 .....	36
(2) 公共用品用具微生物	
细菌总数 .....	37
大肠菌群 .....	37
金黄色葡萄球菌 .....	38
真菌总数 .....	38
溶血性链球菌 .....	39
(3) 游泳池水微生物检验	
细菌总数 .....	39
大肠菌群 .....	39

### 七 饲料检验系列

细菌总数 .....	40
沙门氏菌 .....	40
霉菌 .....	41
大肠杆菌 O157 .....	41

### 八 培养基原料

培养基原料 .....	41
-------------	----

### 九 微生物检测配套产品

一次性无菌塑料培养皿 .....	42
一次性无菌接种环 .....	42
格栅膜 .....	43
无菌水样采集袋/均质袋 .....	44
革兰氏染色液试剂盒 .....	45

### 十 微生物检测设备

拍击式均质器 .....	46
便携式恒温培养箱 .....	46
全自动分液仪 .....	47
全自动培养基分装仪 .....	47
空气采样器 .....	47
红外接种环灭菌 .....	48
多联过滤器 .....	48

# 01

## 可滴式表面涂抹采样管

主要适用于食品、制药、公卫、餐饮、饮料厂等物表采样，与培养基结合使用后，可检测细菌总数、大肠菌群、金黄色葡萄球菌、李斯特菌等项目。

### 特点

- 即时便捷采样，易于运输
- 高品质人造纤维棉，样本释放率达 95%
- 采样拭子头面积大，满足多角度的表面涂抹，提高采样率



### 流程图一



使用无菌规格板固定待检区域



将采用后的拭子放入采样管中，  
标记待检



吸取采样液加入待检平板或  
用拭子直接涂布待检平板，培养

### 流程图二



使用无菌规格板固定待检区域



将采用后的拭子放入采样管中，  
标记待检



直接滴液在测试片上，培养

### 订购信息：

产品编号	产品名称	产品描述	规格
BCCY001A	可滴式表面涂抹采样管	10mL 保存管，内含 10ml 保存液（PBS）， 同时内置 1 支人造丝拭子	10 支 / 盒
BCCY002A	可滴式表面涂抹采样管	10mL 保存管，内含 10ml 保存液（0.85% 生理盐水）， 同时内置 1 支人造丝拭子	10 支 / 盒
BCCY003A	可滴式表面涂抹采样管	10mL 保存管，内含 10ml 保存液（缓冲蛋白胍水）， 同时内置 1 支人造丝拭子	10 支 / 盒
GGB01	无菌规格板	无菌规格板，尺寸：5*5cm，用于 25cm <sup>2</sup> 物表采样	1 个 / 包，100 包 / 袋



# 02

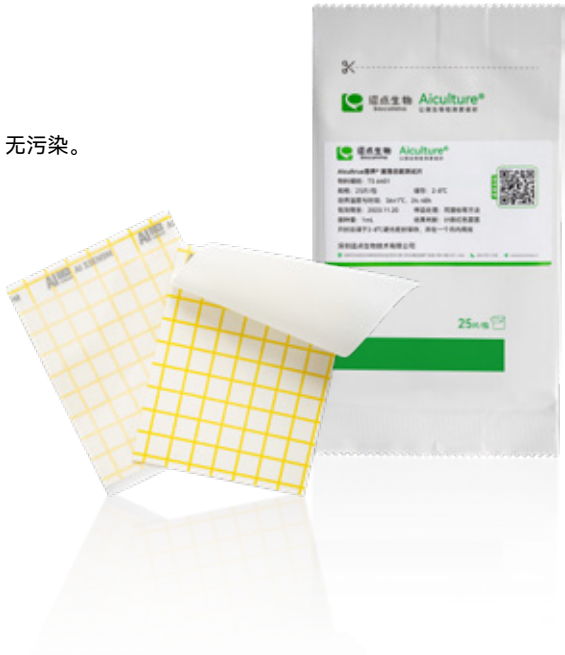
## 测试片

让食品微生物检测更加简单有效

测试片同琼脂培养基相比，使食品微生物检测工作更轻松、标准化、高效率、无污染。  
开封即可使用的培养基、菌落易见、减少培养区域和废弃量

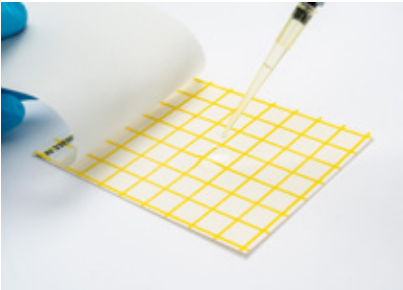
### 特点

- 结果准确：高性能显色培养基，结果准确可靠
- 菌落规则：琼脂样凝胶，相对于无纺布式纸片，菌落排列更规则
- 简单易用：轻便设计，开袋即用，储运和使用更便捷
- 经济环保：无粉尘，体积小，重量轻，更经济环保
- 保质期长：干制无水培养基，经辐照灭菌，性能稳定，保质期更长
- 不易液化：芽杆菌等无液化扩散现象，更易于观察计数



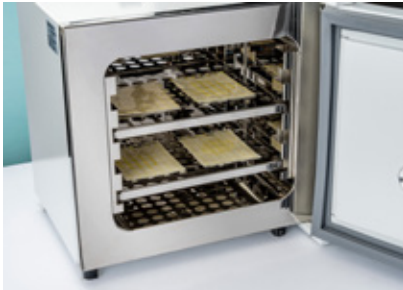
### 使用方法

只需**3**步，即可实现快速准确的测定！



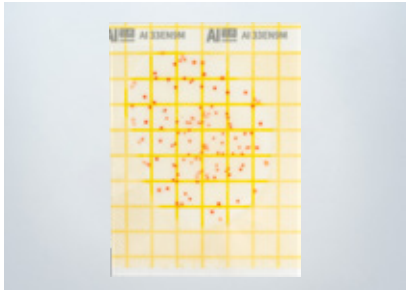
#### 第一步：接种

掀开透明薄膜，加入 1mL 样液  
接种在接种区中央，盖上薄膜



#### 第二步：培养

（根据相应条件进行培养）



#### 第三步：判读

（肉眼直接计算菌落，也可借助放大镜或菌落计数器等）

### 注意事项

- 本产品用于食品和饮料等的微生物检查，不能作为临床使用
- 移植样品前不要打开覆膜
- 不要使用过期产品
- 不要使用破损、变形、变色、脏污、异物混入的产品
- 不要将本产品暴露在紫外线或者太阳光下
- 本产品误入眼或口中，立即用水清洗，并到医院就诊
- 使用本产品时容易受到微生物污染，要在具有相关资质工作人员的指导下，进行具体操作
- 样品或者同样品液接触过的本产品为污染物品，请注意

### 订购信息

产品编号	产品说明	规格
TS001	菌落总数测试片（48h）	25 片 / 包
TS002	大肠菌群测试片（24h）	25 片 / 包

03

显色培养基

利用微生物自身代谢产生的酶与相应显色底物的特异性反应使菌落呈现鲜亮的色彩，这些相应的显色底物是由产色基团和微生物部分可代谢物质组成，在特异性酶作用下，游离出产色基团显示一定颜色，从而通过直接观察菌落颜色即可对菌种作出鉴定。利用显色培养基进行微生物的筛选分离，其反应的灵敏度和特异性大大优于传统培养基。

特点

- 简便：大多数无需高压灭菌即可使用
- 特异：目标菌落色泽鲜艳，易于辨识
- 可靠：经大量分离株验证，符合率高
- 快速：最快检测时间为 24h
- 节省：大批量样本的处理和检测，可减少补充生化试验的时间和费用

三大优势

- 精选优质原材料：欧洲进口核心原材料，质量稳定，批间差小，性能卓越
- 严格的质量控制：从原料到最终产品实行全程严格监控，做到质量溯源，确保成品批间质量稳定
- 国际高品质显色培养基：高灵敏度，高特异性，菌落色泽鲜艳，易于辨识

订购信息：

产品编号	产品说明	规格
GF1106	沙门氏菌显色培养基 (SA) Salmonella Chromogenic Ag	1000mL/ 瓶
GF1003	李斯特氏菌显色培养基 Listera Chromogenic Medium	1000mL/ 瓶
GF1050	阪崎肠杆菌显色培养基 (DFI 琼脂 )	1000mL/ 瓶
GF1088	志贺氏菌显色培养基 Shigella Chromogenic Agar	1000mL/ 瓶
GF1037	大肠埃希氏菌 0157 显色培养 Escherichia coli 0157 chromogenic medium	1000mL/ 瓶
GF1090	弧菌显色培养基 (VA)Vibrio Chromogenic Agar	1000mL/ 瓶
GF1199	大肠菌群大肠杆菌 (ECC) 显色培养基	1000mL/ 瓶
GF1200	大肠杆菌显色培养基	1000mL/ 瓶
GF1208	大肠菌群显色培养基	1000mL/ 瓶
GF1242	金黄色葡萄球菌显色培养基	1000mL/ 瓶
GF1243	蜡样芽孢杆菌显色培养基	1000mL/ 瓶
PB1106	沙门氏菌显色培养基平板	10 皿 / 包 x2
PB1003	李斯特氏菌显色培养基平板	10 皿 / 包 x2
PB1050	阪崎肠杆菌显色培养基平板	10 皿 / 包 x2
PB1088	志贺氏菌显色平板	10 皿 / 包 x2
PB1037	大肠埃希氏菌 0157 显色培养基平板	10 皿 / 包 x2
PB1090	弧菌显色培养基平板	10 皿 / 包 x2
PB1199	大肠菌群大肠杆菌 (ECC) 显色培养基平板	10 皿 / 包 x2
PB1200	大肠杆菌显色培养基平板	10 皿 / 包 x2
PB1208	大肠菌群显色培养基平板	10 皿 / 包 x2
PB1242	金黄色葡萄球菌显色培养基平板	10 皿 / 包 x2
PB1243	蜡样芽孢杆菌显色培养基平板	10 皿 / 包 x2



# 04

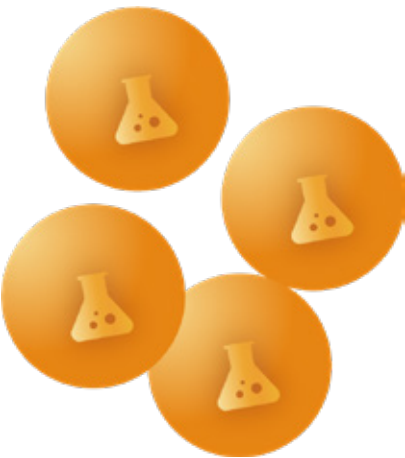
## 瓷珠菌种保存管

主要由保存液、保存管和小瓷珠三部分组成，是实验室保存菌种的容器，用于菌种的保存或者转移。

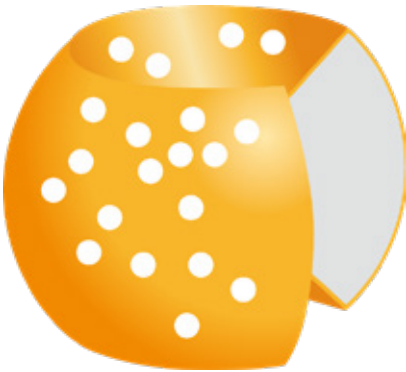
广泛应用于临床领域（临床药敏试验菌株的保存）、疾控领域（监测分离到的菌株的保存）、菌种保存中心（菌株的日常取用与保存）以及制药企业（阳性对照菌株保存和取用）等领域。

### 保存环境与保存时间：

- 未使用状态，可室温保存
- 在转移菌株至保存管后，可置于 -20℃、-80℃保存
- 菌株可保存 3-5 年时间
- 可保存一般细菌、苛刻菌、霉菌、酵母菌等真菌，也可在低温条件下通过瓷珠菌种保存管保存



小瓷珠经特殊处理，外部密布凹进的洞，细菌可牢固的吸附其上。保存液有特殊低温保护剂，减少冻存过程中冰晶对细菌的破坏。



### 订购信息：

产品编号	产品说明	规格
JZBC001	菌种保存、复苏和运输	81 支 / 盒

# 05

## 表面涂抹采样管

主要适用于食品、制药、公卫、餐饮、饮料厂等物表采样，与培养基结合使用后，可检测细菌总数、大肠菌群、金黄色葡萄球菌、李斯特菌等项目。

### 特点

- 即时便捷采样，易于运输
- 高品质人造纤维棉，样本释放率达 95%
- 采样拭子头面积大，满足多角度的表面涂抹，提高采样率

### 流程图



使用无菌规格板固定待检区域



将采样后的拭子放入采样管中，标记待检



吸取采样液加入待检平板或用拭子直接涂布待检平板，培养

### 订购信息

产品编号	产品名称	描述	规格
CY001	表面涂抹采样管	10mL 保存管，内含 3mL 保存液（0.85% 生理盐水），同时内置 1 支人造丝拭子	50 支 / 盒
CY002	表面涂抹采样管	10mL 保存管，内含 3mL 保存液（复方中和剂），同时内置 1 支人造丝拭子	50 支 / 盒
CY003	表面涂抹采样管	10mL 保存管，内含 10mL 保存液（0.85% 生理盐水），同时内置 1 支人造丝拭子	20 支 / 盒
CY005	表面涂抹采样管	10mL 保存管，内含 10mL 保存液（复方中和剂），同时内置 1 支人造丝拭子，配 50 块无菌规格板	50 支 / 盒
CY006	表面涂抹采样管	10mL 保存管，内含 9mL 保存液（复方中和剂），同时内置 1 支人造丝拭子	50 支 / 盒
CY007	表面涂抹采样管	10mL 保存管，内含 9mL 保存液（复方中和剂）	50 支 / 盒
BCCY001	表面涂抹采样管	10mL 保存管，内含 10mL 保存液（PBS），同时内置 1 支人造丝拭子	10 支 / 盒
BCCY002	表面涂抹采样管	10mL 保存管，内含 10mL 保存液（0.85% 生理盐水），同时内置 1 支人造丝拭子	10 支 / 盒
BCCY003	表面涂抹采样管	10mL 保存管，内含 10mL 保存液（缓冲蛋白胨水），同时内置 1 支人造丝拭子	10 支 / 盒
GGB01	无菌规格板	无菌规格板，尺寸：5*5cm，用于 25cm <sup>2</sup> 物表采样	1 个 / 包，100 包 / 袋
XG02	一次性吸管	3mL 一次性吸管	50 支 / 包





## 06

## 颗粒型培养基

深圳逗点生物推出微生物培养基高端产品“颗粒型培养基系列产品”。逗点生物潜心研究培养基制粒工艺，采用了国际领先的独特技术，完全避免了常规技术的弱点，制成成分均一、颗粒大小可控的新型颗粒型培养基，并在制粒过程中保持营养成分不流失，保证了检测结果稳定可靠。

- 国际领先生产工艺，有别于其他颗粒培养基，不损失任何营养成分，检测结果稳定可靠
- 无粉尘产生，安全环保，可有效减少粉尘及有害物质的吸入，保护操作人员；同时减少粉尘对环境的污染
- 均一性更好，质量更稳定，配比更精确，溶解更迅速
- 不易吸潮、结块和变质
- 品种齐全，储运便捷



## 07

## 免称量袋装干粉培养基

深圳逗点生物推出微生物培养基高端产品“免称量袋装干粉培养基”，利用干燥洁净的无尘车间，采用精确的千分之一天平，想客户所想，预制相关重量，做到冲咖啡般便捷。

- 优质原材料，使用简单，操作方便
- 基本无粉尘产生，安全环保，可有效减少粉尘及有害物质的吸入，保护操作人员；同时减少粉尘对环境的污染
- 均一性更好，质量更稳定，配比更精确，溶解更迅速
- 不易吸潮、结块和变质
- 品种齐全，储运便捷



## 08

## 即用型无菌管装培养基

深圳逗点生物研发的新一代即用型无菌管装培养基，为可立式试管，取用方便，单手即可轻松开关试管进行接种灯操作，可有效防止漏液，避免污染。

- 单手操作，易开盖，使用更加方便
- 透明度高，易于观察微生物生长情况
- 无菌灌装，即取即用，有效提高测试效率



二、食品卫生微生物学检验系列

1. 菌落总数

产品编号	产品说明	规格
0.85% 生理盐水 0.85% Sterile Saline 用作稀释液		
GZ1000.9	0.85% 生理盐水（管装即用型）	9mL/ 支 ×20
GZ1000.9A	0.85% 生理盐水（单手开盖管装即用型）	9mL/ 支 ×50
GZ1000.9B	0.85% 生理盐水（单手开盖管装即用型）	9mL/ 支 ×20
DZ1000.225	含 225mL 0.85% 生理盐水均质袋（袋装即用型）	225mL/ 袋 ×10
PZ1000.225	0.85% 生理盐水（瓶装即用型）	225mL/ 瓶 ×10
磷酸盐缓冲液（pH 7.2） Sterile phosphate buffer 用作稀释液		
GF1011	磷酸盐缓冲液（pH 7.2）	250g
GZ1011.9	磷酸盐缓冲液（pH 7.2）（管装即用型）	9mL/ 支 ×20
GZ1011.9A	磷酸盐缓冲液（pH 7.2）（单手开盖管装即用型）	9mL/ 支 ×20
GZ1011.10	磷酸盐缓冲液（pH 7.2）（管装即用型）	10mL/ 支 ×20
GZ1011.10A	磷酸盐缓冲液（pH 7.2）（单手开盖管装即用型）	10mL/ 支 ×20
DZ1011.225	含 225mL 磷酸盐缓冲液均质袋（pH 7.2）（袋装即用型）	225mL/ 袋 ×10
PZ1011.225	磷酸盐缓冲液（pH 7.2）（瓶装即用型）	225mL/ 瓶 ×10
平板计数琼脂 (PCA) Plate Count Agar 用于菌落总数的测定		
GF1001	平板计数琼脂 (PCA)	250g
GF1001-1KG	平板计数琼脂 (PCA)	1000g
KL1001	平板计数琼脂（颗粒型）(PCA)	250g
KL1001-1KG	平板计数琼脂（颗粒型）(PCA)	1000g
GF1001.1	平板计数琼脂 (PCA)( 免称量袋装培养基)	4.7g/ 袋 ×50 袋 / 盒
DZ1001.200	平板计数琼脂 (PCA)（袋装即用型）	200mL/ 袋 ×10
营养肉汤（NB） Nutrient Broth 用于一般细菌的培养，复壮，转种，增菌等，也用于消毒效果的评定		
GF1025	营养肉汤	250g
GF1025-1KG	营养肉汤	1000g
KL1025	营养肉汤（颗粒型）	250g
KL1025-1KG	营养肉汤（颗粒型）	1000g
GF1025.1	营养肉汤 (NB)( 免称量袋装培养基)	3.6g/ 袋 ×70/ 盒
DZ1025.225	营养肉汤（袋装即用型）	225mL/ 袋 ×10
GZ1025.9	营养肉汤（管装即用型）	9mL/ 支 ×20
GZ1025.9A	营养肉汤（单手开盖管装即用型）	9mL/ 支 ×20
GZ1025.10	营养肉汤（管装即用型）	10mL/ 支 ×20
GZ1025.10A	营养肉汤（单手开盖管装即用型）	10mL/ 支 ×20

产品编号	产品说明	规格
<b>营养琼脂 (NA) Nutrient Agar</b> 用于菌落计数，提高菌的活性，菌种传代，菌种保存等		
GF1006	营养琼脂 (NA)	250g
GF1006-1KG	营养琼脂 (NA)	1000g
KL1006	营养琼脂 (NA)( 颗粒型)	250g
KL1006-1KG	营养琼脂 (NA)( 颗粒型)	1000g
GF1006.1	营养琼脂 (NA)( 免称量袋装培养基)	6.6g/ 袋 ×40 袋 / 盒
DZ1006.200	营养琼脂 (NA) (袋装即用型)	200mL/ 袋 ×10
PB1006	营养琼脂平板	10 皿 / 包 × 2
<b>葡萄糖胰蛋白胍琼脂 Dextrose Tryptone Agar (DTA)</b> 用于嗜热芽孢菌的计数 (SN 标准)		
GF 1117	葡萄糖胰蛋白胍琼脂	250g
<b>乳平板计数琼脂培养基 (MPC)</b> 用于乳及乳制品中嗜冷微生物菌落计数 (SN 标准)		
GF1112	乳平板计数琼脂培养基 (MPC)	250g
<b>蛋白胍 - 盐溶液 Peptone-Sodium Chloride Dilution Water</b> 用于嗜冷菌、需氧芽孢及嗜热需氧芽孢数测定用稀释液 (NY/T 1331-2007)		
GF1158	蛋白胍 - 盐溶液	250g

## 2. 大肠菌群、大肠埃希氏菌（大肠杆菌）、粪大肠菌群及其它肠道菌

产品编号	产品说明	规格
<b>月桂基硫酸盐胰蛋白胍肉汤 (LST) Lauryl Sulfate Tryptose Broth</b> 用于 MPN 法测定大肠菌群和大肠埃希氏菌 (GB、SN、FDA、BAM 标准)		
GF1026	月桂基硫酸盐胰蛋白胍肉汤 (LST)	250g
GF1026-1KG	月桂基硫酸盐胰蛋白胍肉汤 (LST)	1000g
KL1026	月桂基硫酸盐胰蛋白胍肉汤 (LST)( 颗粒型)	250g
KL1026-1KG	月桂基硫酸盐胰蛋白胍肉汤 (LST)( 颗粒型)	1000g
GF1026.1	月桂基硫酸盐胰蛋白胍肉汤 (LST) ( 免称量袋装培养基)	7.12g/ 袋 ×30 袋 / 盒
GZ1026.10	月桂基硫酸盐胰蛋白胍肉汤 (LST)- 单料 ( 管装即用型) (带导管)	10mL/ 支 ×20
GZ1026.10A	月桂基硫酸盐胰蛋白胍肉汤 (LST)- 单料 ( 单手开盖管装即用型) (带导管)	10mL/ 支 ×20
GZ1010.10	月桂基硫酸盐胰蛋白胍肉汤 (LST)- 双料 ( 管装即用型) (带导管)	10mL/ 支 ×20
GZ1010.10A	月桂基硫酸盐胰蛋白胍肉汤 (LST)- 双料 ( 单手开盖管装即用型) (带导管)	10mL/ 支 ×20
<b>结晶紫中性红胆盐琼脂 (VRBA) Violet Red Bile Agar</b> 用于大肠菌群的测定 (GB、SN 标准)		
GF1002	结晶紫中性红胆盐琼脂 (VRBA)	250g
GF1002-1KG	结晶紫中性红胆盐琼脂 (VRBA)	1000g
KL1002	结晶紫中性红胆盐琼脂 (VRBA)( 颗粒型)	250g
KL1002-1KG	结晶紫中性红胆盐琼脂 (VRBA)( 颗粒型)	1000g
GF1002.1	结晶紫中性红胆盐琼脂 (VRBA) ( 免称量袋装培养基)	8.3g/ 袋 ×30 袋 / 盒
DZ1002.200	结晶紫中性红胆盐琼脂 (VRBA)( 袋装即用型)	200mL/ 袋 ×10
PB1002	结晶紫中性红胆盐琼脂 (VRBA) 平板	10 皿 / 包 × 2

产品编号	产品说明	规格
<b>煌绿乳糖胆盐肉汤 (BGLB) Brilliant Green Lactose Bile Broth</b> 用于大肠菌群和大肠埃希氏菌 (大肠杆菌) 发酵产气确证实验 (FDA、BAM、GB、SN 标准)		
GF1008	煌绿乳糖胆盐肉汤 (BGLB)	250g
KL1008	煌绿乳糖胆盐肉汤 (BGLB)( 颗粒型)	250g
GF1008.1	煌绿乳糖胆盐肉汤 (BGLB)( 免称量袋装培养基)	8g/ 袋 ×30 袋 / 盒
GZ1008.10	煌绿乳糖胆盐肉汤 (BGLB)( 管装即用型) (带导管)	10mL/ 支 ×20
GZ1008.10A	煌绿乳糖胆盐肉汤 (BGLB)( 单手开盖管装即用型) (带导管)	10mL/ 支 ×20
<b>EC 肉汤 E.Coli Broth</b> 用于粪大肠菌群、大肠埃希氏菌 (大肠杆菌) 的测定 (FDA、BAM、GB、SN 标准)		
GF1031	EC 肉汤	250 g
KL1031	EC 肉汤 ( 颗粒型)	250 g
GF1031.1	EC 肉汤 ( 免称量袋装培养基)	7.4g/ 袋 ×30 袋 / 盒
GZ1031.9	EC 肉汤 - 单料 ( 管装即用型) (含导管)	9mL/ 支 ×20
GZ1031.10	EC 肉汤 - 单料 ( 管装即用型) (含导管)	10mL/ 支 ×20
GZ1031.10A	EC 肉汤 - 单料 ( 单手开盖管装即用型) (含导管)	10mL/ 支 ×20
DZ1031.225	含 225mL EC 肉汤均质袋 (袋装即用型)	225mL/ 袋 ×10
<b>蛋白胨水 (PW)Peptone Water</b> 用于肠杆菌科检验稀释液的配制 (SN 标准)		
GF1067	蛋白胨水 (PW)	250g
<b>结晶紫中性红胆盐葡萄糖琼脂 (VRBDA/VRBGA)Violet Red Bile Dextrose Agar</b> 也称肠道菌计数琼脂 (VRBGA), 用于肠道菌计数和鉴别; 也用于阪崎肠杆菌的选择性分离培养 (FDA、BAM、SN 标准)		
GF1066	结晶紫中性红胆盐葡萄糖琼脂 (VRBDA/VRBGA)	250g
PB1066	结晶紫中性红胆盐葡萄糖琼脂平板 (VRBDA/VRBGA)	10 皿 / 包 × 2
<b>月桂基硫酸盐胰蛋白胨 MUG 肉汤 (LST-MUG) Lauryl Sulfate Tryptose Broth With MUG</b> 用于大肠杆菌 (葡萄糖苷酶荧光法) 检验及肠出血性大肠杆菌 O157: H7 测定 (FDA、BAM、SN、GB 标准)		
GF1038	月桂基硫酸盐胰蛋白胨 MUG 肉汤 (LST-MUG)	1000 mL (35.7g)
GF1038.1	月桂基硫酸盐胰蛋白胨 -MUG (LST-MUG) ( 免称量袋装培养基)	1.78g/ 袋 ×20
<b>麦康凯琼脂 MacConkey Agar</b> 用于肠道致病菌的选择性分离、培养 (GB 标准)		
GF1007	麦康凯琼脂	250g
KL1007	麦康凯琼脂 ( 颗粒型)	250g
GF1007.1	麦康凯琼脂培养基 ( 免称量袋装培养基)	11g/ 袋 ×20 袋 / 盒
PB1007	麦康凯琼脂平板	10 皿 / 包 × 2
<b>麦康凯琼脂 MacConkey Agar</b> 用于志贺氏菌和大肠埃希菌的选择性分离、培养 (GB 标准)		
GF1007A	麦康凯琼脂	250 g
GF1007A.1	麦康凯琼脂培养基 ( 免称量袋装培养基)	11g/ 袋 ×20 袋 / 盒
PB1007A	麦康凯琼脂平板	10 皿 / 包 × 2



产品编号	产品说明	规格
伊红美蓝琼脂 (EMB)Eosin-Methylene Blue Agar 弱选择性培养基、用于分离大肠埃希氏菌（大肠杆菌）等肠道致病菌		
GF1052	伊红美蓝琼脂 (EMB)	250g
KL1052	伊红美蓝琼脂 (EMB)( 颗粒型)	250g
GF1052.1	伊红美蓝琼脂 (EMB)( 免称量袋装培养基)	7.5g/ 袋 x30 袋 / 盒
DZ1052.100	伊红美蓝琼脂 (EMB) （袋装即用型）	100mL/ 袋 ×10
PB1052	伊红美蓝琼脂平板 (EMB)	10 皿 / 包 × 2
乳糖胆盐发酵培养基 Lactose Bile Fermentation Broth 用于大肠菌群、粪大肠菌群的测定 (GB 标准)		
GF1051	乳糖胆盐发酵培养基	250g
GF1051-1KG	乳糖胆盐发酵培养基	1000g
KL1051	乳糖胆盐发酵培养基 ( 颗粒型)	250g
KL1051-1KG	乳糖胆盐发酵培养基 ( 颗粒型)	1000g
GZ1051.1	乳糖胆盐发酵培养基 - 单料 ( 管装培养基) （含导管）	10mL/ 支 ×20
GZ1051.2	乳糖胆盐发酵培养基 - 双料 ( 管装培养基) （含导管）	10mL/ 支 ×20
乳糖复发酵培养基 ( 乳糖发酵培养基 )Lactose Re-Fermentation Broth 用于大肠菌群的确证试验 (GB 标准)		
GF1053	乳糖复发酵培养基 ( 乳糖发酵培养基)	250g
KL1053	乳糖复发酵培养基 ( 乳糖发酵培养基 )( 颗粒型)	250g
GZ1053.10	乳糖复发酵培养基 - 单料 ( 管装即用型) （含导管）	10mL/ 支 ×20
结晶紫中性红胆盐 MUG 琼脂 (VRBA-MUG)Violet Red Bile Agar With MUG 用于大肠菌群和大肠杆菌的固体平板检测 (FDA、BAM、GB 标准)		
GF1073	结晶紫中性红胆盐 MUG 琼脂 (VRBA-MUG)	100g
DZ1073.100	结晶紫中性红胆盐 MUG 琼脂 ( 袋装即用型)	100mL/ 袋 ×10
肠道菌增菌肉汤 (EE) Enterobacteria Enrichment 用于肠道菌的增菌培养，特别用于阪崎肠杆菌和克雷伯氏菌的选择性增菌培养 (FDA、BAM、SN、GB 标准)		
GF1068	肠道菌增菌肉汤 (EE)	250g
DZ1068.225	肠道菌增菌肉汤 (EE) ( 袋装即用型)	225mL/ 袋 ×10
GZ1068.10	肠道菌增菌肉汤 (EE) ( 管装即用型)	10mL/ 支 ×20
GZ1068.30	肠道菌增菌肉汤 ( 管装即用型)	30mL/ 支 ×20
脑心浸液琼脂 (BHIA) Brain Heart Infusion 用于链球菌和肠球菌及其它对营养苛求菌的培养 (SN 标准)		
GF1015	脑心浸液琼脂 (BHIA)	250g
麦康凯液体培养基 MacConkey Broth 用于大肠埃希氏菌的选择性增菌培养		
GF1021	麦康凯液体培养基	250g
KL1021	麦康凯液体培养基 ( 颗粒型)	250g
PZ1021.100	麦康凯液体培养基 ( 瓶装即用型)	100mL/ 瓶 ×10
Koser 氏枸橼酸盐肉汤 Kosers Citrate Medium 用于鉴定大肠埃希氏菌的枸橼酸盐利用试验		
GF1156.1	Koser 氏枸橼酸盐肉汤生化管	20 支 / 盒

产品编号	产品说明	规格
乳糖莫能霉素葡萄糖醛酸琼脂 (LMG)Lactose Monensin Glucuronate Agar 用于食品中大肠菌群的滤膜 /MUG 法检测 (SN 标准)		
GF1162	乳糖莫能霉素葡萄糖醛酸琼脂 (LMG)	250g
缓冲葡萄糖煌绿胆盐肉汤 (EE 肉汤 )Buffered Glucose Brilliant Green Bile Broth 用于肠杆菌科的选择性增菌 (GB4789.41-2016)		
GF1179	缓冲葡萄糖煌绿胆盐肉汤 (EE 肉汤)	250g
大肠杆菌、大肠菌群显色培养基 用于大肠杆菌、大肠菌群的显色培养		
GF1199	大肠菌群大肠杆菌 (ECC) 显色培养基	1000mL/ 瓶
GF1200	大肠杆菌显色培养基	1000mL/ 瓶
GF1208	大肠菌群显色培养基	1000mL/ 瓶

## 3. 酵母菌及霉菌等真菌

产品编号	产品说明	规格
孟加拉红 (虎红) 琼脂 Rose Bengal Medium 用于霉菌和酵母菌的计数 (GB、SN 标准)		
GF1004	孟加拉红 (虎红) 琼脂	250g
GF1004-1KG	孟加拉红 (虎红) 琼脂	1000g
KL1004	孟加拉红 (虎红) 琼脂 (颗粒型)	250g
KL1004-1KG	孟加拉红 (虎红) 琼脂 (颗粒型)	1000g
GF1004.1	孟加拉红 (虎红) 琼脂 (免称量袋装培养基)	6.32g/ 袋 ×40 袋 / 盒
DZ1004.200	孟加拉红 (虎红) 琼脂 (袋装培养基)	200mL/ 袋 ×10
马铃薯葡萄糖琼脂 Potato Dextrose Agar 用于霉菌、酵母菌计数 (GB 标准)		
GF1093	马铃薯葡萄糖琼脂 (PDA)	250g
GF1093.1	马铃薯葡萄糖琼脂 (PDA)( 免称量袋装培养基)	8.02g/ 袋 ×30 袋 / 盒
马铃薯葡萄糖琼脂培养基 Potato Dextrose Agar 用于无菌检查法中霉菌的活化培养 (药典)		
GF1082	马铃薯葡萄糖琼脂培养基 (PDA) (中国药典)	250g
高盐察氏培养基 Czapek Dox Medium 用于真菌鉴定及菌种保存 (GB、SN 标准)		
GF1063	高盐察氏培养基	250g
氯硝铵 18% 甘油 (DG18) 琼脂 Dichloran-Glycerol(DG18) Agar 用于蜂蜜中嗜渗酵母的计数 (GB 14963-2011)		
GF1074	氯硝铵 18% 甘油 (DG18) 琼脂	250g
GF1074.1	氯硝铵 18% 甘油 (DG18) 琼脂 (免称量袋装培养基)	6.32g/ 袋 ×40 袋 / 盒
察氏培养基 Czapek Dox Medium 用于真菌鉴定及菌种保存 (GB、SN 标准)		
GF1239	察氏培养基	250g

## 4. 沙门氏菌

产品编号	产品说明	规格
缓冲蛋白胨水 (BPW) Buffered Peptone Water 用于肠杆菌科沙门氏菌等菌前增菌培养		
GF1027	缓冲蛋白胨水 (BPW)	250g
GF1027-1KG	缓冲蛋白胨水 (BPW)	1000g
GF1027-10KG	缓冲蛋白胨水 (BPW)	10KG
KL1027	缓冲蛋白胨水 (BPW)( 颗粒型)	250g
KL1027-1KG	缓冲蛋白胨水 (BPW)( 颗粒型)	1000g
GF1027.1	缓冲蛋白胨水 (BPW)( 免称量袋装培养基)	4.52g/ 袋 ×50 袋 / 盒
GZ1027.9	缓冲蛋白胨水 (BPW)( 管装即用型 )	9mL/ 支 ×20
DZ1027.900A	缓冲蛋白胨水 (BPW) ( 袋装即用型)	900mL/ 袋 ×2
DZ1027.900B	缓冲蛋白胨水 (BPW) ( 袋装即用型) ( 自立袋 )	900mL/ 袋 ×2
DZ1027.225	缓冲蛋白胨水 (BPW) ( 袋装即用型)	225mL/ 袋 ×10
PZ1027.225	缓冲蛋白胨水 (BPW) ( 瓶装即用型)	225mL/ 瓶 ×10
亚硒酸盐增菌液 (SF) Selenite Enrichment Medium 用于标本中沙门氏菌的选择性增菌培养		
GF1157	亚硒酸盐增菌液 (SF)	250g
亚硒酸盐胱氨酸增菌液 (SC) Selenite Cystine Broth 用于沙门氏菌选择性增菌培养 (FDA、BAM、GB、SN 标准)		
GF1034	亚硒酸盐胱氨酸增菌液 (SC)	250g
KL1034	亚硒酸盐胱氨酸增菌液 (SC)( 颗粒型)	250g
GF1034.1	亚硒酸盐胱氨酸增菌液 (SC)( 免称量袋装培养基)	4.6g/ 袋 ×50 袋 / 盒
GF1034.10	亚硒酸盐胱氨酸增菌液 (SC)( 管装即用型 )	10mL/ 支 ×20
GF1034.10A	亚硒酸盐胱氨酸增菌液 (SC)( 单手开盖管装即用型 )	10mL/ 支 ×20
亚硫酸铋琼脂 (BS) Bismuth Sulfite Agar 用于沙门氏菌的选择性分离培养 (ISO、FDA、BAM、GB、SN 标准)		
GF1014	亚硫酸铋琼脂 (BS)	250g
GF1014.1	亚硫酸铋琼脂 (BS)( 免称量袋装培养基 )	9.47g/ 袋 ×25 袋 / 盒
DZ1014.200	亚硫酸铋琼脂 (BS)( 袋装即用型 )	200mL/ 袋 ×10
PB1014	BS 琼脂平板	10 皿 / 包 × 2
四硫磺酸钠煌绿增菌液基础 (TTB) Tetrathionate Broth Base 用于沙门氏菌选择性增菌培养, 使用时需加入碘液和煌绿		
GF1029	四硫磺酸钠煌绿增菌液基础 (TTB)	250g
GF1029-1KG	四硫磺酸钠煌绿增菌液基础 (TTB)	1000g
KL1029	四硫磺酸钠煌绿增菌液基础 (TTB)( 颗粒型)	250g
KL1029-1KG	四硫磺酸钠煌绿增菌液基础 (TTB)( 颗粒型)	1000g
GF1029.1	四硫磺酸钠煌绿增菌液基础 (TTB)( 免称量袋装培养基)	9.36g/ 袋 ×25 袋 / 盒
GZ1029.10	四硫磺酸钠煌绿增菌液 (TTB) ( 管装即用型)	10mL/ 支 ×20
TJ003	碘液 - 临用前每支添加于 100mL GF1029 TTB 中	2mL/ 支 ×10
TJ004	0.1% 煌绿水溶液 - 临用前每支添加于 100mL GF1029 TTB 中	1mL/ 支 ×10

产品编号	产品说明	规格
木糖赖氨酸脱氧胆盐 (XLD) 琼脂 Xylose lysine deoxybile salt Agar 用于沙门氏菌和志贺氏菌等肠杆菌科（即革兰氏阴性肠杆菌）的分离培养（ISO、FDA、BAM、GB 标准）		
GF1022	木糖赖氨酸脱氧胆盐 (XLD) 琼脂	250g
GF1022.1	木糖赖氨酸脱氧胆盐 (XLD) 琼脂（免称量袋装培养基）	11.09g/ 袋 ×20 袋 / 盒
DZ1022.100	木糖赖氨酸脱氧胆盐 (XLD) 琼脂（袋装即用型）	100mL/ 袋 ×10
PB1022	XLD 琼脂平板	10 皿 / 包 × 2
HE 琼脂 Hektoen Enteric Agar 用于沙门氏菌和志贺氏菌等肠杆菌科（即革兰氏阴性肠杆菌）的分离培养（ISO、FDA、BAM、GB 标准）		
GF1079	HE 琼脂（HE）	250g
KL1079	HE 琼脂（HE）（颗粒型）	250g
GF1079.1	HE 琼脂（HE）（免称量袋装培养基）	9.08g/ 袋 ×25 袋 / 盒
PB1079	HE 琼脂平板	10 皿 / 包 ×2
三糖铁琼脂 (TSI) Triple Sugar Iron Agar 用于沙门氏菌等肠杆菌科（即革兰氏阴性肠杆菌）的生化鉴定（ISO、FDA、BAM、GB、SN 标准）		
GF1012	三糖铁琼脂 (TSI)	250g
GZ1012.8	三糖铁琼脂斜面（管装即用型）	8mL 支 ×20
RV 沙门菌增菌液体培养基 Rappaport's Broth 用于药品中沙门菌的选择性增菌培养		
GF1046	RV 沙门菌增菌液体培养基	250g
氯化镁孔雀绿肉汤 (MM/RV/R10) Rappaport-Vassiliadis Medium 用于沙门氏菌的选择性增菌培养 (FDA、BAM)		
GF1104	氯化镁孔雀绿肉汤 (MM/RV/R10)	250g
GZ1104	氯化镁孔雀绿肉汤 (MM/RV/R10)	10mL/ 支 ×20
胆硫乳琼脂 (DHL) Deoxycholate Hydrogen Sulfide Lactose Agar 用于沙门氏菌的选择性分离 (SN 标准)		
GF1130	胆硫乳琼脂 (DHL)	250g
SS 琼脂 Salmonella Shigella Agar 用于沙门氏菌和志贺氏菌的选择性分离培养 (GB 标准)		
GF1131	SS 琼脂	250g
PB1131	SS 琼脂平板	250g
RVS 肉汤 Rappaport-Vassiliadis Soya Broth 用于沙门氏菌的选择性增菌培养 (ISO 标准)		
GF1184	RVS 肉汤	250g
SBG 磺胺增菌液 SBG Sulfapyridine Broth 用于沙门氏菌选择性增菌培养		
GF1206	SBG 磺胺增菌液	250g
GZ1206.10	SBG 磺胺增菌液	10mL×20 支
MKTn 肉汤基础 Muller-Kauffman Tetrathionate Novobiocin Broth Base 用于沙门氏菌的选择性增菌培养 (ISO 标准)		
GF1214	MKTn 肉汤基础	250g
TJ003A	碘液 每支添加于 100mL GF1214 基础中	2mL×10 支 / 盒



产品编号	产品说明	规格
Mueller-Kauffmann 氏四硫磺酸钠肉汤基础 Mueller-Kauffmann Tetrathionate Broth Base 用于羽绒羽毛中沙门氏菌选择性培养 (GB 标准), 每 100mL 基础中需加入 TJ003 碘液和 TJ004 煌绿		
GF1217	Mueller-Kauffmann 氏四硫磺酸钠肉汤基础	250g
TJ003	碘液 临用前每支添加于 100mL GF1029 TTB 中	2mL/ 支 ×10
TJ004	0.1% 煌绿水溶液 临用前每支添加于 100mL GF1029 TTB 中	1mL/ 支 ×10
尿素琼脂基础 Urea Agar Base 用于尿素酶生化试验 (FDA BAM、GB、SN 标准)		
GF1218	尿素琼脂基础	250g
沙门氏菌显色培养基 (SA) Salmonella Chromogenic Ag 用于食品中沙门氏菌的显色培养		
GF1106	沙门氏菌显色培养基	1000 mL
PB1106	沙门氏菌显色培养基平板	10 皿 / 包 ×2

## 5. 金黄色葡萄球菌

产品编号	产品说明	规格
Baird-Parker 琼脂基础 Baird-Parker Agar Base 用于金黄色葡萄球菌的选择性分离培养 (ISO、FDA、BAM、GB、SN 标准)		
GF1024	Baird-Parker 琼脂基础	250g
GF1024-1KG	Baird-Parker 琼脂基础	1000g
KL1024	Baird-Parker 琼脂基础 (颗粒型)	250g
KL1024-1KG	Baird-Parker 琼脂基础 (颗粒型)	1000g
GF1024.1	Baird-Parker 琼脂基础 (免称量袋装培养基)	11.6g/ 袋 ×20 袋 / 盒
DZ1024	Baird-Parker 琼脂基础 (每袋需添加 TJ005 1 支)	95mL/ 袋 ×10
PB1024	Baird-Parker 琼脂平板	10 皿 / 包 × 2
TJ005	亚硝酸盐卵黄增菌液 临用前每支添加于 95mL Baird-Parker 琼脂基础中	5mL/ 支 ×10
TJ005.25	亚硝酸盐卵黄增菌液 临用前每支添加于 475mL Baird-Parker 琼脂基础中	25mL/ 支 ×10
TJ005.50	亚硝酸盐卵黄增菌液 临用前每支添加于 950mL Baird-Parker 琼脂基础中	50mL/ 瓶 ×10
7.5% 氯化钠肉汤 7.5% Sodium Chloride Broth 用于金黄色葡萄球菌的增菌培养 (GB 标准)		
GF1032	7.5% 氯化钠肉汤	250g
GF1032-1KG	7.5% 氯化钠肉汤	1000g
KL1032	7.5% 氯化钠肉汤 (颗粒型)	250g
KL1032-1KG	7.5% 氯化钠肉汤 (颗粒型)	1000g
GF1032.1	7.5% 氯化钠肉汤 (免称量袋装培养基)	20.25/ 袋 ×10 袋 / 盒
GZ1032.9	7.5% 氯化钠肉汤 (管装即用型)	9mL/ 支 ×20
GZ1032.9A	7.5% 氯化钠肉汤 (单手开盖管装即用型)	9mL/ 支 ×20
PZ1032.225	7.5% 氯化钠肉汤 (瓶装即用型)	225mL/ 瓶 ×10
DZ1032.225	7.5% 氯化钠肉汤 (袋装即用型)	225mL/ 袋 ×10

产品编号	产品说明	规格
脑心浸出液肉汤 (BHI) Brain Heart Infusion Broth 用于金黄色葡萄球菌的纯化培养以及细菌的增菌培养和纯化培养 (GB 标准)		
GF1013	脑心浸出液肉汤 (BHI)	250g
KL1013	脑心浸出液肉汤 (BHI)( 颗粒型)	250g
GF1013.1	脑心浸出液肉汤 (BHI)( 免称量袋装培养基 )	7.4g/ 袋 x30 袋 / 盒
GZ1013.10	脑心浸出液肉汤 (BHI)( 管装即用型 )	10mL/ 支 ×20
胰蛋白胍大豆肉汤 (TSB) Tryptic Soy Broth 用于金黄色葡萄球菌 MPN 法测定的增菌培养, NaCl 浓度可根据需要而调整 (FDA、BAM、SN 标准 ); 用于 β 溶血性链球菌的增菌培养 (GB 标准 ); 也用于一般细菌的培养		
GF1065	胰蛋白胍大豆肉汤 (TSB)	250g
GF1065-1KG	胰蛋白胍大豆肉汤 (TSB)	1000g
KL1065	胰蛋白胍大豆肉汤 (TSB)( 颗粒型)	250g
KL1065-1KG	胰蛋白胍大豆肉汤 (TSB)( 颗粒型)	1000g
肠毒素产毒培养基 ( 不含琼脂 ) Enterotoxin-Producing Medium(Agar-Free) 用于葡萄球菌肠毒素检验 (GB 标准 )		
GF1035	肠毒素产毒培养基 ( 不含琼脂 )	250g
血液琼脂基础 Blood Agar Base 加入血液制成血平板, 供分离营养要求较高的致病菌用		
GF1048	血液琼脂基础	250g
PB1048	血琼脂平板	10 皿 / 包 ×2
哥伦比亚 CNA 琼脂基础 Columbia CNA Agar Base 用于革兰氏阳性球菌的分离培养, 也可用于制备哥伦比亚 CNA 血琼脂 ( 需另加无菌脱纤维羊血 )		
GF1096	哥伦比亚 CNA 琼脂基础	250g
PB1096	哥伦比亚 CNA 血琼脂平板	10 皿 / 包 ×2
甘露醇氯化钠琼脂培养基 Mannitol Salt Agar 用于药品中金黄色葡萄球菌的选择分离培养		
GF1047	甘露醇氯化钠琼脂培养基	250g
冻干兔血浆 Freeze-Dried Rabbit Plasma 用于金黄色葡萄球菌检测鉴定凝固酶试验		
XJ001	冻干兔血浆	0.5mL×5 支

## 6. 单核增生李斯特氏菌

产品编号	产品说明	规格
李氏菌增菌肉汤 (LB1, LB2) 基础 Listeria Enrichment Broth Base 用于李斯特氏菌的增菌培养 (GB 标准 )		
GF1005	李氏菌增菌肉汤 ( LB1, LB2) 基础	250 g
GF1005.1	李氏菌增菌肉汤 ( LB1, LB2) 基础 ( 免称量袋装培养基 )	11.12g/ 袋 ×20 袋 / 盒
GF1005.2	李氏菌增菌肉汤 ( LB1, LB2) 基础 ( 免称量袋装培养基 )	9.88g/ 袋 ×25 袋 / 盒
GZ1005.10L1	李氏菌增菌肉汤 LB1 ( 管装即用型)	10mL/ 支 ×20
DZ1005.225L1	含 225mL 李氏菌增菌肉汤 LB1 均质袋 ( 袋装即用型)	225mL/ 袋 ×10
DZ1005.90L1	90mL 李氏菌增菌肉汤 LB1 ( 袋装即用型)	90mL/ 袋 ×10
GZ1005.10L2	李氏菌增菌肉汤 LB2 ( 管装即用型)	10mL/ 支 ×20
TJ007	萘啶酮酸 (5.0mg) 临用前每支添加于 225 mL 李氏菌增菌肉汤基础中制成 LB1	5.0mg/ 支 ×10

产品编号	产品说明	规格
TJ010	吡啶黄素 (3.0mg) 临用前每支添加于 225 mL 李氏菌增菌肉汤基础中制成 LB1	3.0mg/ 支 ×10
TJ009	萘啶酮酸 (4.0mg) 临用前每支添加于 200 mL 李氏菌增菌肉汤基础中制成 LB2	4.0mg/ 支 ×10
TJ008	吡啶黄素 (5.0mg) 临用前每支添加于 200 mL 李氏菌增菌肉汤基础中制成 LB2	5.0mg/ 支 ×10
<b>PALCAM 培养基基础 PALCAM Medium Base</b> 用于李斯特菌属的选择性分离 (ISO、FDA、BAM、GB、SN)		
GF1036	PALCAM 培养基基础	250g
KL1036	PALCAM 培养基基础 (颗粒型)	250g
GF1036.1	PALCAM 琼脂	7.19g/ 袋 ×35 袋 / 盒
PB1036	PALCAM 琼脂平板	10 皿 / 包 ×2
TJ011	PALCAM 琼脂添加剂 - 每支添加于 100mL GF1036 基础中	1ml*10 支 / 盒
TJ013	吡啶黄素 (0.5mg)- 每支添加于 100mL GF1036 基础中	0.5mg/ 支 ×10
TJ014	多粘菌素 B (1mg)- 每支添加于 100mL GF1036 基础中	1mg/ 支 ×10
TJ015	复达欣 / 头孢他啶 (2mg)- 每支添加于 100mL GF1036 基础中	2mg/ 支 ×10
<b>含 0.6% 酵母浸膏的胰酪胨大豆肉汤 Trypticase Soy Yeast Extract Broth</b> 用于李斯特氏菌的培养 (GB、FDA、BAM、SN、ISO 标准)		
GF1042	含 0.6% 酵母浸膏的胰酪胨大豆肉汤 (TSB-YE)	250g
GZ1042.10	含 0.6% 酵母浸膏的胰酪胨大豆肉汤 (管装即用型)	10mL/ 支 ×20
<b>含 0.6% 酵母浸膏的胰酪胨大豆琼脂 Trypticase Soy Yeast Extract Agar</b> 用于李斯特氏菌的纯培养 (SN、FDA、BAM、ISO 标准)		
GF1043	含 0.6% 酵母浸膏的胰酪胨大豆琼脂 (TSA-YE)	250g
PB1043	含 0.6% 酵母浸膏的胰酪胨大豆琼脂平板 (TSA-YE 平板)	10 皿 / 包 ×2
<b>Fraser 肉汤 /FB2 基础 Fraser Broth /FB2 Base</b> 用于李斯特氏菌的选择性增菌培养 (SN、IS 标准)		
GF1182	Fraser 肉汤 FB2 基础	250g
TJ049	Fraser/Half Fraser/FB1 添加剂 (A 和 B) 每套添加剂可配制 450mL Fraser 肉汤	2 支 / 套 ×5
TJ050	FB2 添加剂 每支添加剂可配制 100mL FB2	5mL/ 支 ×10
GZ1182.10	Fraser 肉汤	10mL/ 支 ×20
GZ1182.10A	FB2	10mL/ 支 ×20
<b>李斯特氏菌显色培养基 Listera Chromogenic Medium</b> 用于李斯特氏菌及单核增生李斯特氏菌等的显色培养		
GF1003	李斯特氏菌显色培养基	1000mL
PB1003	李斯特氏菌显色培养基平板	10 皿 / 包 ×2
<b>牛津琼脂 (OXA) 基础 Oxford Agar Base</b> 用于李斯特氏菌的选择性分离培养 (ISO、FDA BAM、SN 标准)		
GF1219	牛津琼脂 (OXA) 基础	250g
TJ059	多粘菌素 E(B)	2mg/ 支 ×10
TJ060	放线菌酮 (D)	40mg/ 支 ×10
TJ061	吡啶黄素 (D)	40mg/ 支 ×10
TJ061	TJ059、TJ060、TJ061 每支添加于 100mL CM508 基础中	0.5mg/ 支 ×10
PB1219	牛津琼脂 (OXA) 平板	10 皿 / 包 ×2

7. 阪崎肠杆菌（克罗诺杆菌属）

产品编号	产品说明	规格
缓冲蛋白胨水 (BPW)Buffered Peptone Water 用于肠杆菌科沙门氏菌等菌前增菌培养		
GF1027	缓冲蛋白胨水 (BPW)	250g
GF1027-1KG	缓冲蛋白胨水 (BPW)	1000g
GF1027-10KG	缓冲蛋白胨水 (BPW)	10KG
KL1027	缓冲蛋白胨水 (BPW)( 颗粒型)	250g
KL1027-1KG	缓冲蛋白胨水 (BPW)( 颗粒型)	1000g
GF1027.1	缓冲蛋白胨水 (BPW)( 免称量袋装培养基)	4.52g/ 袋 ×50 袋 / 盒
GZ1027.9	缓冲蛋白胨水 (BPW)( 管装即用型 )	9mL/ 支 ×20
DZ1027.900A	缓冲蛋白胨水 (BPW) (袋装即用型)	900mL/ 袋 ×2
DZ1027.900B	缓冲蛋白胨水 (BPW) (袋装即用型) ( 自立袋 )	900mL/ 袋 ×2
DZ1027.225	缓冲蛋白胨水 (BPW) (袋装即用型)	225mL/ 袋 ×10
PZ1027.225	缓冲蛋白胨水 (BPW) (瓶装即用型)	225mL/ 瓶 ×10
肠道菌增菌肉汤 (EE) Enterobacteria Enrichment 用于肠道菌的增菌培养，特别用于阪崎肠杆菌和克雷伯氏菌的选择性增菌培养 (FDA、BAM、SN、GB 标准 )		
GF1068	肠道菌增菌肉汤 (EE)	250g
DZ1068.225	肠道菌增菌肉汤 (EE) (袋装即用型)	225mL/ 袋 ×10
GZ1068.10	肠道菌增菌肉汤 (EE) (管装即用型)	10mL/ 支 ×20
GZ1068.30	肠道菌增菌肉汤 (管装即用型)	30mL/ 支 ×20
改良月桂基硫酸盐胰蛋白胨肉汤基础 (mLST)Modified Lauryl Sulfate Tryptose Broth Base) 用于阪崎肠杆菌选择性增菌培养 (GB 标准)		
GF1041	改良月桂基硫酸盐胰蛋白胨肉汤基础 (mLST)	250g
GF1041.1	改良月桂基硫酸盐胰蛋白胨肉汤基础 (mLST) ( 免称量袋装培养基)	12.92g/ 袋 ×20 袋 / 盒
GZ1041	改良月桂基硫酸盐胰蛋白胨肉汤基础 (mLST) ( 管装即用型 )	10mL/ 支 ×20
TJ012	万古霉素溶液 临用前每支添加于 100mL GF1041 改良月桂基硫酸盐胰蛋白胨肉汤基础 (mLST) 中	1mL×10 支
胰蛋白胨大豆琼脂 (TSA) Tryptone Soybean Agra 用于阪崎肠杆菌（克罗诺杆菌属）的纯化培养和产黄色素试验 (FDA、BAM、SN、GB 标准) 一种通用的营养培养基，用于各种微生物的培养		
GF1018	胰蛋白胨大豆琼脂 (TSA)	250g
PB1018	胰蛋白胨大豆琼脂平板	10 皿 / 包 ×2
克罗诺杆菌肉汤基础 Cronobacter Broth Base 用于阪崎肠杆菌（克罗诺杆菌属）的选择性增菌 (SN 标准)		
GF1092	克罗诺杆菌筛选肉汤基础	250g
TJ012	万古霉素溶液 临用前每支添加于 100mL GF1092 克罗诺杆菌筛选肉汤基础中	1mL×10 支
大豆酪蛋白琼脂培养基 (TSA)Tryptone Soya Agar 用于医药工业洁净室、洁净区及无菌室的沉降菌和浮游菌测定 (GB 标准 )		
GF1020	大豆酪蛋白琼脂培养基 (TSA)	250g
阪崎肠杆菌显色培养基 (DFI 琼脂 ) E.sakazakii Chromogenic Medium (DFI Agar) 用于阪崎肠杆菌的选择性分离培养 (GB 标准 )		
GF1050	阪崎肠杆菌显色培养基 (DFI 琼脂 )	1000mL
PB1050	阪崎肠杆菌显色培养基平板	10 皿 / 包 ×2



## 8. 志贺氏菌

产品编号	产品说明	规格
志贺氏菌增菌肉汤 Shigella Broth 用于肠杆菌科志贺氏菌的选择性增菌培养，需配套新生霉素		
GF1016	志贺氏菌增菌肉汤基础	250g
GF1016.1	志贺氏菌增菌肉汤基础（免称量袋装培养基）	7.09g/ 袋 ×35 袋 / 盒
DZ1016.225	志贺氏菌增菌肉汤（袋装即用型）	225mL/ 袋 ×10
PZ1016.225	志贺氏菌增菌肉汤（瓶装即用型）	225mL/ 瓶 ×10
TJ006	新生霉素（125μg/ 支） 临用前每支添加于 GF1016 225mL 志贺氏菌增菌肉汤中	125μg/ 支 ×10 支
GN 增菌液 Gram Negative Enrichment Broth 用于革兰氏阴性肠杆菌特别是志贺氏菌、变形杆菌的增菌培养（GB、SN 标准）		
GF1030	GN 增菌液	250g
GF1030.1	GN 增菌液（免称量袋装培养基）	8.3g/ 袋 ×30 袋 / 盒
DZ1030.225	GN 增菌液（袋装即用型）	225mL/ 袋 ×10
木糖赖氨酸脱氧胆酸盐 (XLD) 琼脂 Xylose lysine deoxybile salt Agar 用于志贺氏菌和沙门氏菌等肠杆菌科（即革兰氏阴性肠杆菌）的分离培养（GB 标准）		
GF1022A	木糖赖氨酸脱氧胆酸盐 (XLD) 琼脂	250g
GF1022A.1	木糖赖氨酸脱氧胆酸盐 (XLD) 琼脂（免称量袋装培养基）	11.09g/ 袋 ×20 袋 / 盒
PB1022A	XLD 平板	10 皿 / 包 ×2
三糖铁琼脂 (TSI) Triple Sugar Iron Agar 用于沙门氏菌等肠杆菌科（即革兰氏阴性肠杆菌）的生化鉴定（ISO、FDA、BAM、GB、SN 标准）		
GF1012	三糖铁琼脂 (TSI)	250g
GZ1012-8	三糖铁琼脂斜面（管装即用型）	8mL 支 ×20
志贺氏菌显色培养基 Shigella Chromogenic Agar 用于食品志贺氏菌显色培养		
GF1088	志贺氏菌显色培养基	1000mL
PB1088	志贺氏菌显色平板	10 皿 / 包 × 2

## 9. 大肠埃希氏菌 O157:H7/NM 检验

产品编号	产品说明	规格
改良 EC 肉汤 Modified EC broth 用于大肠埃希氏菌 O157: H7/NM 选择性增菌 (GB 标准)		
GF1033	改良 EC 肉汤 (mEC+n)	250g
GF1033.1	改良 EC 肉汤 (mEC+n)(免称量袋装培养基)	8.24g/ 袋 ×30 袋 / 盒
DZ1033.225	含 225mL 改良 EC 肉汤 (mEC+n) (袋装即用型)	225mL/ 袋 ×10
TJ002	新生霉素 (B) 临用前每支添加于 225mL GF1033 改良 EC 肉汤中	4.5mg×10 支
改良山梨醇麦康凯 (CT-SMAC) 琼脂 Modified Sorbitol MacConkey Agar Base 用于大肠埃希氏菌 O157: H7/NM 选择性增菌 (GB 标准)		
GF1017	改良山梨醇麦康凯 (CT-SMAC) 琼脂	250g
GF1017.1	改良山梨醇麦康凯 (CT-SMAC) 琼脂 (免称量袋装培养基)	5.15g/ 袋 ×50 袋 / 盒
TJ030	改良山梨醇麦康凯琼脂添加剂 每支添加于 200mL 改良山梨醇麦康凯 (CT-SMAC) 琼脂	1mL/ 支 ×10
TJ043	头孢克圪 每支添加于 100mLGF1017 改良山梨醇麦康凯 (CT-SMAC) 琼脂基础中	5μg (2mL) / 支 ×10
TJ044	亚硝酸钾溶液 临用前每支添加于 500mL 山梨醇麦康凯培养基	1.25mg (5mL) / 支 ×10
月桂基硫酸盐胰蛋白胨 MUG 肉汤 (LST-MUG) Lauryl Sulfate Tryptose Broth With MUG 用于大肠杆菌 (葡萄糖苷酶荧光法) 检验及肠出血性大肠杆菌 O157: H7 测定 (FDA、BAM、SN、GB 标准)		
GF1038	月桂基硫酸盐胰蛋白胨 MUG 肉汤 (LST-MUG)	1000mL (35.7g)
GF1038.1	月桂基硫酸盐胰蛋白胨 -MUG (LST-MUG) (免称量袋装培养基)	50mL/ 袋 ×20 袋 / 盒
改良胰蛋白胨大豆肉汤 (mTSB) Tryptone Soya Broth, Modified 用于食品和动物饲料中大肠杆菌 O157 的增菌培养 (SN、ISO 标准)		
GF1064	改良胰蛋白胨大豆肉汤 (mTSB)	250g
TJ053	多粘菌素 B 每支添加于 225mL 胰蛋白胨大豆肉汤 (TSB) 培养基 (GF1064 TSB 培养基) 中配成改良胰蛋白胨大豆肉汤	2.25 万单位 *10 支 / 盒
TJ054	萘啶酮酸 每支添加于 225mL 胰蛋白胨大豆肉汤 (TSB) 培养基 (GF1064 TSB 培养基) 中配成改良胰蛋白胨大豆肉汤	2.25 万单位 *10 支 / 盒
半固体琼脂 Motility Test Medium (Semisoilid) 用于动力观察试验、菌种保存及 H 抗原位相变异试验等 (GB 标准、SN 标准)		
GF1054	半固体琼脂	250g
MUG 培养基 MUG Medium 用于大肠埃希氏菌荧光法的测定		
GF1105	MUG 培养基	100g
大肠埃希氏菌 O157 显色培养 Escherichia coli O157 chromogenic medium 用于大肠埃希氏菌 O157:H7/NM 的显色培养		
GF1037	大肠埃希氏菌 O157 显色培养基	1000mL
PB1037	大肠埃希氏菌 O157 显色培养基平板	10 皿 / 包 ×2

10. 乳酸菌、双歧杆菌

产品编号	产品说明	规格
MRS 琼脂 MRS Agar 用于乳酸菌总数测定		
GF1084	MRS 琼脂	250g
GF1084.1	MRS 琼脂 ( 免称量袋装培养基 )	10.8g/ 袋 x20 袋 / 盒
DZ1084	MRS 琼脂 (MRSA)	100mL/ 袋 ×10
PB1084	MRS 琼脂平板	10 皿 / 包 ×2
MRS 肉汤 (MRS) MRS Broth 用于乳酸菌的培养 (GB、SN 标准 )		
GF1159	MRS 肉汤 (MRS)	250g
氧莫匹罗星锂盐和半胱氨酸盐酸盐改良 MRS 培养基 Modified MRS Medium 用于乳酸菌的测定 , 使用前需加入莫匹罗星锂盐和半胱氨酸盐酸盐溶液		
GF1094	莫匹罗星锂盐和半胱氨酸盐酸盐改良 MRS 培养基	250g
TJ016	莫匹罗星锂盐 每支添加于 100mL GF1084 基础中, 配制成莫匹罗星锂盐和半胱氨酸盐酸盐改良 MRS 培养基, 用于双歧杆菌计数	5mg/ 支 ×10
TJ042	半胱氨酸盐酸盐溶液 每支添加于 100mL GF1084 基础中, 配制成莫匹罗星锂盐和半胱氨酸盐酸盐改良 MRS 培养基, 用于双歧杆菌计数	50mg/5mL×10
MC 培养基 MC Agar 用于乳酸菌饮料中嗜热链球菌的计数 (GB 标准 )		
GF1086	MC 培养基	250g
GF1086A	MC 培养基 (2023 版)	250g
GF1086.1	MC 培养基 ( 免称量袋装培养基 )	15.2g/ 袋 x15 袋 / 盒
DZ1086.100	MC 培养基 ( 袋装即用型 )	100mL/ 袋 ×10
双歧杆菌琼脂培养基 ( 也称 BBL) Bifidobacterium Agar 用于食品中双歧杆菌的菌落计数和菌种鉴定 (GB 标准 ); 需另外添加西红柿浸出液		
GF1091	双歧杆菌琼脂培养基 ( 也称 BBL)	250g
PYG 液体培养基基础 Peptone Yeast Glucose Medium Base 用于双歧杆菌有机酸代谢产物的气相色谱分析 (GB 标准 )		
GF1083	PYG 液体培养基基础	250g
TJ017	氯化血红素 每支添加于 100mL PYG 基础中	2.5mg/ 支 ×10
TJ018	维生素 K1 每支添加于 100mL PYG 基础中	1.0mg/ 支 ×10
乳酸菌稀释液 用于乳酸菌检测中的样品稀释		
GF1195	乳酸菌稀释液	250g
DZ1195.225	乳酸菌稀释液 ( 袋装即用型 )	225mL/ 袋 ×10
GZ1195.9A	乳酸菌稀释液 ( 单手开盖管装即用型 )	9mL/ 支 ×20

## 11. 致泻大肠埃希氏菌

产品编号	产品说明	规格
<b>营养肉汤 (NB) Nutrient Broth</b> 用于一般细菌的培养, 复壮, 转种, 增菌等, 也用于消毒效果的评定		
GF1025	营养肉汤	250g
GF1025-1KG	营养肉汤	1000g
KL1025	营养肉汤 (颗粒型)	250g
KL1025-1KG	营养肉汤 (颗粒型)	1000g
GF1025.1	营养肉汤 (NB)(免称量袋装培养基)	3.6g/袋 ×70/盒
DZ1025.225	营养肉汤 (袋装即用型)	225mL/袋 ×10
GZ1025.9	营养肉汤 (管装即用型)	9mL/支 ×20
GZ1025.10	营养肉汤 (管装即用型)	10mL/支 ×20
<b>麦康凯琼脂 MacConkey Agar</b> 用于肠道致病菌的选择性分离、培养 (GB 标准)		
GF1007	麦康凯琼脂	250g
KL1007	麦康凯琼脂 (颗粒型)	250g
GF1007.1	麦康凯琼脂培养基 (免称量袋装培养基)	11g/袋 ×20袋/盒
PB1007	麦康凯琼脂平板	10皿/包 × 2
<b>麦康凯琼脂 MacConkey Agar</b> 用于志贺氏菌和大肠埃希菌的选择性分离、培养 (GB 标准)		
GF1007A	麦康凯琼脂	250 g
GF1007A.1	麦康凯琼脂培养基 (免称量袋装培养基)	11g/袋 ×20袋/盒
PB1007A	麦康凯琼脂平板	10皿/包 × 2
<b>肠道菌增菌肉汤 (EE) Enterobacteria Enrichment</b> 用于肠道菌的增菌培养, 特别用于阪崎肠杆菌和克雷伯氏菌的选择性增菌培养 (FDA、BAM、SN、GB 标准)		
GF1068	肠道菌增菌肉汤 (EE)	250g
DZ1068.225	肠道菌增菌肉汤 (EE) (袋装即用型)	225mL/袋 ×10
GZ1068.10	肠道菌增菌肉汤 (EE) (管装即用型)	10mL/支 ×20
GZ1068.30	肠道菌增菌肉汤 (管装即用型)	30mL/支 ×20
<b>伊红美蓝琼脂 (EMB)Eosin-Methylene Blue Agar</b> 弱选择性培养基、用于分离大肠埃希氏菌 (大肠杆菌) 等肠道致病菌		
GF1052	伊红美蓝琼脂 (EMB)	250g
KL1052	伊红美蓝琼脂 (EMB)(颗粒型)	250g
GF1052.1	伊红美蓝琼脂 (EMB)(免称量袋装培养基)	7.5g/袋 ×30袋/盒
DZ1052.100	伊红美蓝琼脂 (EMB) (袋装即用型)	100mL/袋 ×10
PB1052	伊红美蓝琼脂平板 (EMB)	10皿/包 × 2
<b>三糖铁琼脂 (TSI)Triple Sugar Iron Agar</b> 用于沙门氏菌等肠杆菌科 (即革兰氏阴性肠杆菌) 的生化鉴定 (ISO、FDA、BAM、GB、SN 标准)		
GF1012	三糖铁琼脂 (TSI)	250g
GZ1012-8	三糖铁琼脂斜面 (管装即用型)	8mL/支 ×20
<b>氧化酶试纸 Oxidase Strips</b> 用于生化鉴定中的氧化酶试验		
YHM002	氧化酶试剂	5mL/支



## 12. 蜡样芽胞杆菌

产品编号	产品说明	规格
胰酪胨大豆多黏菌素肉汤基础 Trypticase-Soy-Polymyxin Broth Base 用于芽孢杆菌的增菌培养 (GB 标准) 和蜡样芽孢杆菌的 MPN 值测定 (SN 方法)		
GF1039	胰酪胨大豆多黏菌素肉汤基础	250g
TJ024	多黏菌素 B (22500IU) 临用前每支添加于 225mL GF1039 胰酪胨大豆多黏菌素肉汤中	22500IU/ 支 ×10
GZ1039	胰酪胨大豆多黏菌素肉汤 (管装即用型)	10mL/ 支 ×20
甘露醇卵黄多黏菌素琼脂基础 (MYP) Mannitol Egg Yolk Polymyxin Agar Base 用于蜡样芽孢杆菌的选择性分离 (GB、SN 标准)		
GF1049	甘露醇卵黄多黏菌素琼脂基础 (MYP)	250g
TJ026	多黏菌素 B (10000IU) 每支添加于 95mL GF1049 MYP 基础中	10000IU/ 支 ×10
TJ019	50% 卵黄液 每支添加于 95mL GF1049 MYP 基础中	5mL/ 支 ×10
PB1049	甘露醇卵黄多黏菌素 B 琼脂平板 (MYP)	10 皿 / 包 ×2
胰酪胨大豆羊血琼脂基础 (TSSB) Trypticase Soy Sheep Blood Agar Base 用于蜡样芽孢杆菌的溶血试验 (GB、SN 标准)		
GF1040	胰酪胨大豆羊血琼脂基础 (TSSB) (需添加羊血使用)	250g
PB1040	胰酪胨大豆羊血琼脂平板	10 皿 / 包 ×2
酪蛋白琼脂 Casein Agar 用于蜡样芽孢杆菌的酪蛋白分解试验 (GB 标准)		
GF1109	酪蛋白琼脂	250g
硫酸锰营养琼脂 MnSO <sub>4</sub> Nutrient Agar 用于食品中蜡样芽孢杆菌的蛋白毒素结晶试验用 (GB 标准)		
GF1110	硫酸锰营养琼脂	250g
动力 - 硝酸盐培养基 Power-Nitrate Medium 用于蜡样芽孢杆菌动力试验		
GF1122	动力 - 硝酸盐培养基 (A 法)	250g
缓冲动力 - 硝酸盐培养基 (B 法) 供产气荚膜梭菌动力和硝酸盐还原测定用 (GB)		
GF1153	缓冲动力 - 硝酸盐培养基 (B 法)	100g
GF1153.1	缓冲动力 - 硝酸盐培养基 (B 法) (免称量袋装培养基)	4.7g×20 袋 / 盒
GF1153.5	缓冲动力 - 硝酸盐培养基 (B 法) 生化管	20 支 / 盒
溶菌酶营养肉汤 Lysozyme Nutrient Broth 用于蜡样芽孢杆菌溶菌酶试验		
GF1115	溶菌酶营养肉汤	250g
TJ020	溶菌酶溶液 - 每支添加于 100mL GF1115 溶菌酶营养肉汤中	1mL/ 支 ×10
改良亚硫酸盐琼脂 Sulfite Agar, Modified 用于产硫化氢厌氧芽孢杆菌的检测 (SN 标准)		
GF1160	改良亚硫酸盐琼脂	250g
亚硫酸铁琼脂 Ferrite Sulfite Agar 用于厌氧亚硫酸盐还原梭状芽孢杆菌检验 (SN 标准)		
GF1207	亚硫酸铁琼脂	250g

## 13. 弧菌 (包括副溶血性弧菌、霍乱弧菌及其他致病性弧菌)

产品编号	产品说明	规格
3% 氯化钠碱性蛋白胨水 (APW) 3% Sodium Chloride Alkaline Peptone Water 用于副溶血性弧菌的增菌培养 (GB 标准)		
GF1069	3% 氯化钠碱性蛋白胨水 (APW)	250g
KL1069	3% 氯化钠碱性蛋白胨水 (APW)( 颗粒型)	250g
GF1069.1	3% 氯化钠碱性蛋白胨水 (APW) ( 免称量袋装培养基)	9g/ 袋 x25 袋 / 盒
GZ1069.9	3% 氯化钠碱性蛋白胨水 (APW) ( 管装即用型)	9mL/ 支 x20
DZ1069.225	3% 氯化钠碱性蛋白胨水 (APW) ( 袋装即用型)	225mL/ 袋 x10
碱性蛋白胨水 (APW) Alkaline Peptone Water 用于霍乱弧菌选择性增菌培养 (SN 标准)		
GF1188	碱性蛋白胨水 (APW)	250g
GF1188-1KG	碱性蛋白胨水 (APW)	1KG
KL1188	碱性蛋白胨水 (APW) ( 颗粒型)	250g
GZ1188.10A	碱性蛋白胨水 (APW)( 单手开盖管装即用型)	10mLx20 支 / 盒
DZ1188.225	碱性蛋白胨水 ( 袋装即用型)	225mL/ 袋 x10
TCBS 琼脂 Thiosulfate Citrate Bile Salts Sucrose 用于致病性弧菌的选择性分离 (FDA、BAM、GB、SN 标准)		
GF1070	TCBS 琼脂	250g
GF1070-1KG	TCBS 琼脂	1000g
KL1070	TCBS 琼脂 ( 颗粒型)	250g
GF1070.1	TCBS 琼脂 ( 免称量袋装培养基)	8.9g/ 袋 x30 袋 / 盒
DZ1070.100	TCBS 琼脂 ( 袋装即用型)	100mL/ 袋 x10
PB1070	TCBS 琼脂平板	10 皿 / 包 x 2
3% 氯化钠胰蛋白胨大豆琼脂 (TSA)Tryptone Soy Agar With 3% NaCl 用于副溶血性弧菌的培养及细胞色素氧化酶试验 (GB、SN 标准)		
GF1071	3% 氯化钠胰蛋白胨大豆琼脂 (TSA)	250g
PB1071	3% 氯化钠胰蛋白胨大豆琼脂平板	10 皿 / 包 x2
3% 氯化钠三糖铁 (TSI) 琼脂 3% NACL Sodium Chloride Triple Sugar Iron Agar 用于副溶血性弧菌的生化试验 (GB 标准)		
GF1072	3% 氯化钠三糖铁 (TSI) 琼脂	250g
我妻氏培养基基础 Wagstsuma Agar Base 用于神奈川现象试验 (GB、SN 标准)		
GF1107	我妻氏培养基基础	250g
42℃生长培养基 42°C Growth Medium 用于副溶血性弧菌 42℃生长试验 (SN 标准)		
GF1108	42℃生长培养基	250g
嗜盐性试验培养基 Halophilism Test Medium 用于副溶血性弧菌的嗜盐性试验, 可按不同量加入氯化钠 (GB 标准)		
GF1085	嗜盐性试验培养基	250g
溶菌酶营养肉汤 Lysozyme Nutrient Broth 用于蜡样芽孢杆菌溶菌酶试验		
GF1115	溶菌酶营养肉汤	250g
TJ020	溶菌酶溶液 - 每支添加于 100mL GF1115 溶菌酶营养肉汤中	1mL/ 支 x10

产品编号	产品说明	规格
嗜盐菌选择性琼脂 Halophilic Bacteria Selective Agar 用于副溶血性弧菌的选择性分离培养 (GB 标准)		
GF1114	嗜盐菌选择性琼脂	250g
纤维二糖 - 多黏菌素 E(CC) 琼脂培养基 Cellobiose-Polymyxin E Agar 用于创伤弧菌的分离培养		
GF1128	纤维二糖 - 多黏菌素 E(CC) 琼脂培养基	250g
TJ021	CC 琼脂添加剂 - 每 2 支添加于 90mL GF1128 CC 琼脂中	5mL/ 支 ×10
TJ022	10% 纤维二糖水溶液 - 每 2 支添加于 90mL GF1128 CC 琼脂中	5mL/ 支 ×10
改良纤维二糖多粘菌素 B 多粘菌素 E 琼脂基础 (mCPC)Modified Cellobiose Polymyxin Colistin Agar Base 用于弧菌的选择性分离培养 (FDA、BAM)		
GF1129	改良纤维二糖多粘菌素 B 多粘菌素 E 琼脂基础 (mCPC)	250g
TJ023	mCPC 培养基添加剂 每 2 支添加于 90mL GF1129 mCPC 琼脂中	5mL/ 支 ×10
TJ022	10% 纤维二糖水溶液 每 2 支添加于 90mL GF1129 mCPC 琼脂中	5mL/ 支 ×10
弧菌显色培养基 (VA)Vibrio Chromogenic Agar 用于弧菌的选择分离培养		
GF1090	弧菌显色培养基 (VA)	1000mL
PB1090	弧菌显色培养基平板	10 皿 / 包 ×2

## 14. 产气荚膜梭菌、肉毒梭菌等厌氧菌

产品编号	产品说明	规格
0.1% 蛋白胨水 0.1% Peptone Water 用于产气荚膜梭菌检验用稀释液 (GB 标准)		
GF1140	0.1% 蛋白胨水	250g
胰酪 - 亚硫酸盐 - 环丝氨酸琼脂基础 (TSC) Tryptose Sulfite Cycloserine Agar Base 用于产气荚膜梭菌的平板计数 (GB 标准)		
GF1075	胰酪 - 亚硫酸盐 - 环丝氨酸琼脂基础 (TSC)	250g
KL1075	胰酪 - 亚硫酸盐 - 环丝氨酸琼脂基础 (TSC)( 颗粒型)	250g
TJ027	D- 环丝氨酸 每支添加于 100mLTSC 基础中	0.04g/ 支 ×10
液体硫乙醇酸盐培养基 (FTG) Thioglycollate Medium 用于产气荚膜梭菌的培养 (GB、SN 标准)		
GF1076	液体硫乙醇酸盐培养基 (FTG)	250g
含铁牛奶培养基 Iron Milk Medium 用于食品和饮用天然矿泉水中产气荚膜梭菌的牛奶发酵试验 (GB 标准)		
GF1077	含铁牛奶培养基	250g

产品编号	产品说明	规格
亚硫酸盐 - 多粘菌素 - 磺胺嘧啶琼脂基础 (SPS) Sulfite-Polymyxin-Sulphadiazine Agar Base 用于产气荚膜梭菌的平板计数 (GB 标准)		
GF1059	亚硫酸盐 - 多粘菌素 - 磺胺嘧啶琼脂基础 (SPS)	250g
TJ028	多粘菌素 B(A) 每支添加于 100mL GF1059 SPS 基础中	1.2mg/ 支 ×10
TJ029	磺胺嘧啶钠 每支添加于 100mL GF1059 SPS 基础中	12mg/ 支 ×10
PB1059	亚硫酸盐 - 多粘菌素 - 磺胺嘧啶琼脂 (SPS) 平板	10 皿 / 包 ×2
卵黄琼脂培养基基础 Egg Yolk Agar Medium Base 用于肉毒梭菌的分离与纯化培养 (GB 标准)		
GF1099	卵黄琼脂培养基	250g
乳糖 - 明胶培养基 乳糖明胶培养基用于产气荚膜梭菌的验证试验 ( GB 4789.13-2012 )		
GF1154.1	乳糖 - 明胶培养基生化管	20 支 / 盒
TPGYT 培养基基础 TPGYT Medium Base 用于肉毒梭菌的增菌培养 (GB 标准、FDA BAM); 需另加胰蛋白酶 (1:250)		
GF1213	TPGYT 培养基基础	250g
乳糖 - 明胶培养基 乳糖明胶培养基用于产气荚膜梭菌的验证试验 ( GB 4789.13-2012 )		
GF1222	强化梭菌培养基	250g

## 15. 链球菌

产品编号	产品说明	规格
胰蛋白胨大豆肉汤 (TSB) Tryptic Soy Broth 用于金黄色葡萄球菌 MPN 法测定的增菌培养, NaCl 浓度可根据需要而调整 ( FDA、BAM、SN 标准 ); 用于 β 溶血性链球菌的增菌培养 (GB 标准 ); 也用于一般细菌的培养		
GF1065	胰蛋白胨大豆肉汤 (TSB)	250g
GF1065-1KG	胰蛋白胨大豆肉汤 (TSB)	1000g
KL1065	胰蛋白胨大豆肉汤 (TSB)( 颗粒型 )	250g
KL1065-1KG	胰蛋白胨大豆肉汤 (TSB)( 颗粒型 )	1000g
哥伦比亚 CNA 琼脂基础 Columbia CNA Agar Base 用于革兰氏阳性球菌的分离培养, 也可用于制备哥伦比亚 CNA 血琼脂 ( 需另加无菌脱纤维羊血 )		
GF1096	哥伦比亚 CNA 琼脂基础	250g
PB1096	哥伦比亚 CNA 血琼脂平板	10 皿 / 包 ×2
哥伦比亚血琼脂基础 Columbia Blood Agar Base 用于弯曲菌的培养, 相关鉴定及确认试验 ( SN、GB 4789.9-2014); 用于溶血性链球菌的纯培养 ( GB 标准 )		
GF1023	哥伦比亚血琼脂基础	250g
PB1023A	哥伦比亚血琼脂平板	10 皿 / 包 ×2
匹克氏肉汤基础 Pick's Broth Base 用于 β 溶血性链球菌的增菌培养 ( GB 标准 ); 需另外添加脱纤维羊血或兔血		
GF1132	匹克氏肉汤基础	250g
葡萄糖肉浸液肉汤 Dextrose Meat Infusion Broth 用于 β 溶血性链球菌的增菌培养 ( GB 标准 )		
GF1133	葡萄糖肉浸液肉汤	250g
叠氮钠葡萄糖肉汤 Sodium Azide Dextrose Broth 用于粪链球菌 MPN 法测定的增菌培养和肠球菌的 MPN 法测定 ( SN 标准 )		
GF1080	叠氮钠葡萄糖肉汤	250g

## 16. 铜绿假单胞菌（绿脓杆菌）

产品编号	产品说明	规格
假单胞菌 CFC 选择性培养基基础 <i>Pseudomonas</i> CFC Selective Medium 用于进出口食品中绿脓杆菌分离培养 (SN 标准)		
GF1044	假单胞菌 CFC 选择性培养基基础	250g
TJ031	CFC 添加剂 ( 头孢菌素和夫西地酸溶液 ) 每支添加于 100mL 假单胞菌 CFC 选择性培养基基础中	1mL×10 支 / 盒
假单胞菌 CN 选择性培养基 <i>Pseudomonas</i> CN Selective Medium 用于进出口食品中绿脓杆菌分离培养 (SN 标准)		
GF1089	假单胞菌 CN 选择性培养基	250g
PB1089	假单胞菌 CN 选择性培养基平板	10 皿 / 包 ×2
绿脓菌素测定培养基 <i>Pyocyanin</i> Test Medium 用于绿脓杆菌的绿脓菌素测定试验 (GB 标准)		
GF1056	绿脓菌素测定培养基	250g
乙酰胺肉汤 <i>Acetamide</i> Broth 用于绿脓杆菌的产氨实验		
GF1141	乙酰胺肉汤	250g
锰盐营养琼脂 <i>Mn2+</i> Nutrient Agar 用于酸性罐头食品商业无菌检验中嗜热芽孢杆菌的分离培养 (GB/T 4789.26-2003)		
GF1163	锰盐营养琼脂	250g

## 17. 商业无菌

产品编号	产品说明	规格
酸性肉汤 <i>Acid</i> Borth 用于酸性罐头食品商业无菌的检验		
GF1045	酸性肉汤	250g
溴甲酚紫葡萄糖肉汤 <i>Bromcresol Purple</i> Dextrose Broth 用于低酸性罐头食品商业无菌检验 (GB4789.26-2013)		
GF1097	溴甲酚紫葡萄糖肉汤	250g
庖肉培养基基础 <i>Cooked Meat</i> Medium Base 用于肉毒梭菌及厌氧亚硫酸盐还原梭状芽孢杆菌的检验 (SN、GB 标准), 也用于酸性罐头食品的商业无菌检验 (GB 标准)		
GF1113	庖肉培养基基础	250g
GF1151	庖肉牛肉粒 按比例添加于庖肉培养基基础中制成庖肉培养基	100g
麦芽浸膏汤 <i>Malt Extract</i> Broth 用于酸性罐头食品商业无菌检验 (GB4789.26-2013)		
GF1142	麦芽浸膏汤	200g
沙氏葡萄糖琼脂培养基 ( 沙氏琼脂 ) <i>Sabouraud's</i> Agar 用于商业无菌检查中真菌培养 (GB4789.26-2013)		
GF1098	沙氏葡萄糖琼脂培养基 ( 沙氏琼脂 )	250g
PB1098	沙氏琼脂平板	10 皿 / 包 × 2



## 18. 弯曲杆菌

产品编号	产品说明	规格
<b>Bolton 肉汤基础 Bolton Broth Base</b> 用于弯曲杆菌的选择性增菌培养 (GB 4789.9-2014)		
GF1118	Bolton 肉汤基础	250g
DZ1118.225	Bolton 肉汤 (袋装培养基)	225mL/ 袋 ×10
DZ1118.100	Bolton 肉汤 (袋装培养基)	100mL/ 袋 ×10
TJ032	抗生素溶液(头孢哌酮、万古霉素、两性霉素 B、多粘菌素 B、三甲氧苄氨嘧啶乳酸盐) 每支添加于 100mL Bolton 肉汤基础中	1mL×10 支 / 盒
TJ045	抗生素溶液(头孢哌酮、万古霉素、两性霉素 B、多粘菌素 B、三甲氧苄氨嘧啶乳酸盐) 每支添加于 225mL Bolton 肉汤基础中	1mL×10 支 / 盒
<b>改良 CCDA 基础 CCDA Base, Modified</b> 用于弯曲杆菌选择性分离培养 (GB 4789.9-2014)		
GF1119	改良 CCDA 基础	250g
TJ033	两性霉素 B 每支添加于 100mL GF1119 改良 CCDA 基础中	1mg/ 支 ×10
TJ034	头孢哌酮 每支添加于 100mL GF1119 改良 CCDA 基础中	3.2mg/ 支 ×10
<b>哥伦比亚血琼脂基础 Columbia Blood Agar Base</b> 用于弯曲菌的培养, 相关鉴定及确认试验 (SN、GB 4789.9-2014); 用于溶血性链球菌的纯培养 (GB 标准)		
GF1023	哥伦比亚血琼脂基础	250g
PB1023	哥伦比亚血琼脂平板	10 皿 / 包 ×2
<b>布氏肉汤 Brucella Broth</b> 弯曲杆菌增菌肉汤基础液; 也可用于制备布氏琼脂 (SN 标准)		
GF1120	布氏肉汤	250g
<b>Cary-Blair 氏运送培养基 Cary-Blair Transport Medium</b> 用于空肠弯曲菌、霍乱弧菌、沙门氏菌及志贺氏菌等致病菌标本的保存及运送 (GB 标准)		
GF1143	Cary-Blair 氏运送培养基	250g
<b>(改良) Skirrow 血琼脂基础 Skirrow Agar Base, Modified</b> 用于弯曲杆菌的选择性分离培养 (SN、GB4789.9-2014)		
GF1121	(改良) Skirrow 血琼脂基础	250 g
TJ025	抗生素溶液 (两性霉素 B、头孢哌酮和利福平) 每支添加 100mL (改良) Skirrow 琼脂基础中 (GB 标准)	10 支 / 盒
PB1121	(改良) Skirrow 血琼脂平板	10 皿 / 包 × 2
<b>弯曲菌血琼脂基础 Campylobacter Blood Agar Base</b> 用于弯曲杆菌选择性分离培养 (WHO 方法) 新鲜无菌脱纤维羊血需另购		
GF1221	弯曲菌血琼脂基础	250 g

## 19. 小肠结肠炎耶尔森氏菌

产品编号	产品说明	规格
改良磷酸盐缓冲液 (PBS) Phosphate Buffer Solution, Modified 用于小肠结肠炎耶尔森氏菌的增菌培养 (GB 标准)		
GF1123	改良磷酸盐缓冲液 (PBS)	250g
CIN-I 培养基基础 Cephalosporin Irgasan Novobiocin Agar 用于小肠结肠炎耶尔森氏菌的分离培养 (GB 标准)		
GF1124	CIN-I 培养基基础	250g
TJ035	新生霉素 (C) 每支添加于 100mL CIN-1 基础中	0.25mg/ 支 ×10
TJ036	头孢菌素 每支添加于 100mL CIN-1 基础中	1.5mg/ 支 ×10
TJ037	10% 氯化钾 每支添加于 100mL CIN-1 基础中	1mL/ 支 ×10
PB1124	CIN-1 培养基平板	10 皿 / 包 ×2
改良 Y 培养基 Y Agar,Modified 用于小肠结肠炎耶尔森氏菌的分离培养 (GB 标准)		
GF1125	改良 Y 培养基	250g
改良克氏双糖铁琼脂 Kligler Iron Agar,Modified 用于小肠结肠炎耶尔森氏菌的生化鉴定 (SN、GB 标准)		
GF1126	改良克氏双糖铁琼脂	250g
马铃薯葡萄糖水 (PD 水) Potato Dextrose Broth 此培养基用于酵母菌、变质银耳及其它淀粉类发酵食品引起的食物中毒样品中椰毒伯克霍尔德氏菌的增菌培养		
GF1155	马铃薯葡萄糖水 (PD 水)	250g

## 20. 四环素族抗生素残留检定

产品编号	产品说明	规格
菌种培养基 Strain Medium (For B.Cereus) 用于四环素族抗生素残留检定中蜡样芽孢杆菌的培养 (SN 标准)		
GF1019	菌种培养基	250g
四环素检定琼脂 Tetracycline Examination Agar 用于四环素族抗生素残留的检定 (SN 标准)		
GF1150	四环素检定琼脂	250g

## 21. 唐菖蒲伯克霍尔德氏菌 (椰毒假单胞菌酵米面亚种)

产品编号	产品说明	规格
改良马铃薯葡萄糖琼脂 Modified Potato Dextrose Agar, mPDA 用于唐菖蒲伯克霍尔德氏菌 (椰毒假单胞菌酵米面亚种) 选择性分离 (GB 标准)		
GF1172	改良马铃薯葡萄糖琼脂	250g
GVC 增菌液 GVC Enrichment Broth 用于唐菖蒲伯克霍尔德氏菌 (椰毒假单胞菌酵米面亚种) 选择性增菌 (GB 标准)		
GF1171	GVC 增菌液	250g
PCFA 培养基基础 PCFA Medium Base 用于唐菖蒲伯克霍尔德氏菌 (椰毒假单胞菌酵米面亚种) 的分离培养 (GB 标准)		
GF1209	PCFA 培养基基础	250g
TJ058	PCFA 添加剂 每支添加于 100mL GF1209 中	10 支 / 盒

22. 肠球菌

产品编号	产品说明	规格
肠球菌培养基（叠氮钠 - 结晶紫 - 七叶苷琼脂）基础 Enterococcus Agar Base 用于肠球菌的选择性分离培养		
GF1241	肠球菌培养基（叠氮钠 - 结晶紫 - 七叶苷琼脂）基础	250g
TJ062	柠檬酸铁铵 每支添加于 100mL GF1236 基础中	50mg/ 支 ×10
缓冲蛋白胨水 (BPW) Buffered Peptone Water 用于配制肠球菌检测用稀释液。		
GF1027	缓冲蛋白胨水 (BPW)	250g
GF1027-1KG	缓冲蛋白胨水 (BPW)	1000g
GF1027-10KG	缓冲蛋白胨水 (BPW)	10KG
KL1027	缓冲蛋白胨水 (BPW)( 颗粒型)	250g
KL1027-1KG	缓冲蛋白胨水 (BPW)( 颗粒型)	1000g
GF1027.1	缓冲蛋白胨水 (BPW)( 免称量袋装培养基)	4.52g/ 袋 ×50 袋 / 盒
GZ1027.9	缓冲蛋白胨水 (BPW)( 管装即用型 )	9mL/ 支 ×20
DZ1027.900A	缓冲蛋白胨水 (BPW) (袋装即用型)	900mL/ 袋 ×2
DZ1027.900B	缓冲蛋白胨水 (BPW) (袋装即用型) ( 自立袋 )	900mL/ 袋 ×2
DZ1027.225	缓冲蛋白胨水 (BPW) (袋装即用型)	225mL/ 袋 ×10
PZ1027.225	缓冲蛋白胨水 (BPW) (瓶装即用型)	225mL/ 瓶 ×10
脑心浸液琼脂 (BHIA) Brain Heart Infusion 用于链球菌和肠球菌及其它对营养苛求菌的培养 (SN 标准 )		
GF1015	脑心浸液琼脂 (BHIA)	250g
肠球菌琼脂（胆汁七叶苷叠氮钠琼脂）Enterococcus Agar 用于链球菌的平板计数		
GF1240	肠球菌琼脂（胆汁七叶苷叠氮钠琼脂）	250g
肠球菌肉汤 Enterococcus Broth 用于肠球菌的 MPN 法测定 (SN 标准 )		
GF1236	肠球菌肉汤	250g
胆汁七叶苷琼脂 (BEA) Bile Esculin Agar 用于肠球菌的选择性分离 (SN 标准 )		
GF1224	胆汁七叶苷琼脂 (BEA)	250g
CATC 琼脂基础 CATC Agar Base 用于食品中肠球菌的分离培养		
GF1223	CATC 琼脂基础	250g
TJ038A	1%TTC 溶液 每支添加于 100mL GF1223 基础中	10 支 / 盒

### 三、化妆品检验系列

1. 样品制备、增菌及细菌总数测定

产品编号	产品说明	规格
SCDLP 液体培养基 Soya Casein Digest Lecithin Polysorbate 用于化妆品样品制备、前增菌培养（GB 标准）		
GF1103	SCDLP 液体培养基	250g
GZ1103.9	SCDLP 液体培养基（管装即用型）	9mL 支 ×20
GZ1103.10	SCDLP 液体培养基（管装即用型）	10mL 支 ×20
DZ1103.90	SCDLP 液体培养基（袋装即用型）	90mL 袋 ×10
卵磷脂吐温 80 营养琼脂 Lecithin Tween 80 Nutrient Agar 用于化妆品细菌总数测定（GB 标准）		
GF1101	卵磷脂吐温 80 营养琼脂	250g
GF1101-1KG	卵磷脂吐温 80 营养琼脂	1000g
DZ1101.100	卵磷脂吐温 80 营养琼脂（袋装即用型）	100mL/ 袋 ×10

2. 金黄色葡萄球菌

产品编号	产品说明	规格
Baird-Parker 琼脂基础 Baird-Parker Agar Base 用于金黄色葡萄球菌的选择性分离培养（ISO、FDA、BAM、GB、SN 标准）		
GF1024	Baird-Parker 琼脂基础	250g
GF1024-1KG	Baird-Parker 琼脂基础	1000g
KL1024	Baird-Parker 琼脂基础（颗粒型）	250g
KL1024-1KG	Baird-Parker 琼脂基础（颗粒型）	1000g
GF1024.1	Baird-Parker 琼脂基础（免称量袋装培养基）	11.6g/ 袋 x20 袋 / 盒
DZ1024	Baird-Parker 琼脂基础（每袋需添加 TJ005 1 支）	95mL/ 袋 ×10
PB1024	Baird-Parker 琼脂平板	10 皿 / 包 × 2
TJ005	亚硝酸盐卵黄增菌液 - 临用前每支添加于 95mL Baird-Parker 琼脂基础中	5mL/ 支 ×10
TJ005.25	亚硝酸盐卵黄增菌液 - 临用前每支添加于 475mL Baird-Parker 琼脂基础中	25mL/ 支 ×10
TJ005.50	亚硝酸盐卵黄增菌液 - 临用前每支添加于 950mL Baird-Parker 琼脂基础中	50mL/ 瓶 ×10
7.5% 氯化钠肉汤 7.5% Sodium Chloride Broth 用于金黄色葡萄球菌的增菌培养（GB 标准）		
GF1032	7.5% 氯化钠肉汤	250g
GF1032-1KG	7.5% 氯化钠肉汤	1000g
KL1032	7.5% 氯化钠肉汤（颗粒型）	250g
KL1032-1KG	7.5% 氯化钠肉汤（颗粒型）	1000g
GF1032.1	7.5% 氯化钠肉汤（免称量袋装培养基）	20.25/ 袋 x10 袋 / 盒
GZ1032.9	7.5% 氯化钠肉汤（管装即用型）	9mL/ 支 ×20
PZ1032.225	7.5% 氯化钠肉汤（瓶装即用型）	225mL/ 瓶 ×10
DZ1032.225	7.5% 氯化钠肉汤（袋装即用型）	225mL/ 袋 ×10
甘露醇发酵培养基 Mannitol Fermentation Medium 用于金黄色葡萄球菌甘露醇发酵试验（GB 标准）		
GF1138	甘露醇发酵培养基	250g

3. 粪大肠菌群

产品编号	产品说明	规格
乳糖胆盐培养基 Lactose Bile Medium 用于化妆品中粪大肠菌群的测定 (GB 标准)		
GF1144	乳糖胆盐培养基	250g
双倍乳糖胆盐培养基 (含中和剂) Double Lactose Bile Medium 用于化妆品中粪大肠菌群的测定 (化妆品卫生规范); 含卵磷脂和吐温 80		
GF1100	双倍乳糖胆盐培养基 (含中和剂)	250g

4. 绿脓杆菌

产品编号	产品说明	规格
乙酰胺琼脂 Acetamide Agar 用于绿脓杆菌的选择性分离培养 (GB 标准)		
GF1145	乙酰胺琼脂	250g
十六烷三甲基溴化铵琼脂 Hexadecyl Trimethyl Ammonium Bromide Agar 用于绿脓杆菌的选择性分离培养 (GB 标准)		
GF1102	十六烷三甲基溴化铵琼脂	250g
明胶培养基基础 Gelatin Medium Base 用于绿脓杆菌明胶液化试验 (GB 标准); 需另外添加明胶		
GF1111	明胶培养基基础	250g
绿脓菌素测定培养基 Pyocyanin Test Medium 用于绿脓杆菌的绿脓菌素测定试验 (GB 标准)		
GF1056	绿脓菌素测定培养基	250g
硝酸盐蛋白胨水培养基 Nitrate Peptone Medium 用于绿脓杆菌硝酸盐还原产气试验 (GB 标准)		
GF1137	硝酸盐蛋白胨水培养基	250g

5. 霉菌

产品编号	产品说明	规格
HC 琼脂基础 HC Agar Base 用于化妆品中霉菌总数的检测; 需另加吐温 80		
GF1146	HC 琼脂基础	250g
孟加拉红 (虎红) 培养基 Rose Bengal Medium 用于化妆品中霉菌计数 (化妆品卫生规范)		
GF1004	孟加拉红 (虎红) 琼脂	250g
GF1004-1KG	孟加拉红 (虎红) 琼脂	1000g
KL1004	孟加拉红 (虎红) 琼脂 (颗粒型)	250g
KL1004-1KG	孟加拉红 (虎红) 琼脂 (颗粒型)	1000g
GF1004.1	孟加拉红 (虎红) 琼脂 (免称量袋装培养基)	7.32g/ 袋 ×40 袋 / 盒
DZ1004.200	孟加拉红 (虎红) 琼脂 (袋装培养基)	200mL/ 袋 ×10



## 四、一次性使用卫生用品卫生标准系列

### 1. 细菌菌落总数与初始污染菌检测

产品编号	产品说明	规格
D/E 中和琼脂 D/E Neutralizing Agar 用于卫生环境中微生物的分离培养		
GF1028	D/E 中和琼脂	250g
D/E 中和肉汤 D/E Neutralizing Broth 用于卫生环境中微生物的培养		
GF1095	D/E 中和肉汤	250g
营养琼脂 (NA) Nutrient Agar 用于细菌总数的测定 (该培养基不含糖); 用于菌种的保存、传代及纯培养; 也可用作血琼脂基础 (GB 标准)		
GF1006	营养琼脂 (NA)	250g
GF1006-1KG	营养琼脂 (NA)	1000g
KL1006	营养琼脂 (NA)( 颗粒型)	250g
KL1006-1KG	营养琼脂 (NA)( 颗粒型)	1000g
GF1006.1	营养琼脂 (NA)( 免称量袋装培养基)	6.6g/ 袋 ×40 袋 / 盒
DZ1006.200	营养琼脂 (NA)( 袋装即用型)	200mL/ 袋 ×10
PB1006	营养琼脂平板	10 皿 / 包 ×2

### 2. 大肠菌群

产品编号	产品说明	规格
伊红美蓝琼脂 (EMB) Eosin-Methylene Blue Agar 用于革兰氏阴性肠杆菌尤其是大肠杆菌的分离和鉴定 (FDA、BAM、GB、SN 标准)		
GF1052	伊红美蓝琼脂 (EMB)	250g
KL1052	伊红美蓝琼脂 (EMB)( 颗粒型)	250g
GF1052.1	伊红美蓝琼脂 (EMB)( 免称量袋装培养基)	7.5g/ 袋 ×30 袋 / 盒
DZ1052.100	伊红美蓝琼脂 (EMB) ( 袋装即用型)	100mL/ 袋 ×10
PB1052	伊红美蓝琼脂平板 (EMB)	10 皿 / 包 × 2
乳糖胆盐发酵培养基 Lactose Bile Fermentation Broth 用于大肠菌群、粪大肠菌群的测定 (GB 标准)		
GF1051	乳糖胆盐发酵培养基	250g
GF1051-1KG	乳糖胆盐发酵培养基	1000g
KL1051	乳糖胆盐发酵培养基 ( 颗粒型)	250g
KL1051-1KG	乳糖胆盐发酵培养基 ( 颗粒型)	1000g
GZ1051.1	乳糖胆盐发酵培养基 - 单料 ( 管装培养基 )( 含导管)	10mL/ 支 ×20
GZ1051.2	乳糖胆盐发酵培养基 - 双料 ( 管装培养基 )( 含导管)	10mL/ 支 ×20
乳糖复发酵培养基 ( 乳糖发酵培养基 ) Lactose Re-Fermentation Broth 用于大肠菌群的确证试验 (GB 标准)		
GF1053	乳糖复发酵培养基 ( 乳糖发酵培养基 )	250g
KL1053	乳糖复发酵培养基 ( 乳糖发酵培养基 )( 颗粒型)	250g
GZ1053.10	乳糖复发酵培养基 - 单料 ( 管装即用型 )( 含导管)	10mL/ 支 ×20

3. 绿脓杆菌

产品编号	产品说明	规格
十六烷三甲基溴化铵琼脂 Hexadecyl Trimethyl Ammonium Bromide Agar 用于绿脓杆菌的选择性分离培养（GB 标准）		
GF1102	十六烷三甲基溴化铵琼脂	250g
绿脓菌素测定培养基 Pyocyanin Test Medium 用于绿脓杆菌的绿脓菌素测定试验（GB 标准）		
GF1056	绿脓菌素测定培养基	250g
硝酸盐蛋白胨水培养基 Nitrate Peptone Medium 用于绿脓杆菌硝酸盐还原产气试验（GB 标准）		
GF1137	硝酸盐蛋白胨水培养基	250g
明胶培养基基础 Gelatin Medium Base 用于绿脓杆菌明胶液化试验（GB 标准）		
GF1111	明胶培养基基础	250g

4. 金黄色葡萄球菌

产品编号	产品说明	规格
甘露醇发酵培养基 Mannitol Fermentation Medium 用于金黄色葡萄球菌甘露醇发酵试验（GB 标准）		
GF1138	甘露醇发酵培养基	250g

5. 溶血性链球菌

产品编号	产品说明	规格
叠氮钠葡萄糖肉汤 Sodium Azide Dextrose Broth 用于粪链球菌 MPN 法测定的增菌培养和肠球菌的 MPN 法测定（SN 标准）		
GF1080	叠氮钠葡萄糖肉汤	250g

6. 真菌菌落总数检测

产品编号	产品说明	规格
沙氏琼脂（含氯霉素）Sabouraud's Agar(With Chloramphenicol) 用于一次性卫生用品中真菌菌落总数的测定（GB 标准）		
GF1098A	沙氏琼脂（含氯霉素）	250g
沙氏培养液 Liquid Sabouraud Medium 用于一次性使用卫生用品中真菌增菌培养（GB 标准）		
GF1147	沙氏培养液	250g

7. 消毒效果生物监测评价

产品编号	产品说明	规格
溴甲酚紫葡萄糖蛋白胨水培养基 Bromocresol Purple Glucose Peptone Water Medium 用于消毒效果生物监测评价中指示菌（嗜热脂肪芽孢杆菌）的培养（GB 标准）		
GF1148	溴甲酚紫葡萄糖蛋白胨水培养基	250g
0.5% 葡萄糖肉汤培养基 0.5% Dextrose Broth 用于消毒效果生物监测评价中指示菌（枯草芽孢杆菌黑色变种和短小芽孢杆菌）的培养（GB 标准）		
GF1149	0.5% 葡萄糖肉汤培养基	250g

## 五、饮用水及水源水检验系列

产品编号	产品说明	规格
品红亚硫酸钠琼脂 (远藤氏琼脂) Fuchsin Basic Sodium Sulfite Agar (Endo Agar) 用于饮用水、水源水中大肠菌群的选择性分离和确证 (GB 标准)		
GF1057	品红亚硫酸钠琼脂 (远藤氏琼脂)	250g
PB1057	品红亚硫酸钠琼脂 (远藤氏琼脂) 平板	10 皿 / 包 ×2
乳糖蛋白胨培养液 Lactose Peptone Broth 用于饮用水、水源水中大肠菌群的测定 (GB 标准)		
GF1058	乳糖蛋白胨培养液	250g
GF1058-1KG	乳糖蛋白胨培养液	1000g
KL1058	乳糖蛋白胨培养液 (颗粒型)	250g
GF1058.1	乳糖蛋白胨培养液 (免称量袋装培养基)	4.6g/ 袋 ×50 袋 / 盒
GZ1058.10A	乳糖蛋白胨培养液 - 单料 (管装培养基) (含导管)	10mL/ 支 ×20
GZ1058.10B	乳糖蛋白胨培养液 - 双料 (管装培养基) (含导管)	10mL/ 支 ×20
亮绿乳糖胆盐培养液 (BGLB) Brilliant-Green 0.2% Bile Broth 用于大肠菌群, 大肠杆菌的测定 (GB 标准)		
GF1009	亮绿乳糖胆盐培养液 (BGLB)	250g
GZ1009.10	亮绿乳糖胆盐培养液 (BGLB) (管装培养基) (含导管)	10mL/ 支 ×20
KF 链球菌琼脂基础 KF Streptococcus Agar Base 用于饮用天然矿泉水中粪链球菌和肠球菌的选择性分离及计数 (GB、SN 标准)		
GF1060	KF 链球菌琼脂基础	100g
TJ038	1%TTC 溶液 每支添加于 100mL GF1060 基础中	10 支 / 盒
PB1060	KF 链球菌琼脂平板	10 皿 / 包 ×2
脑 - 心浸萃琼脂培养基 Brain Heart Infusion Agar 用于饮用天然矿泉水中粪链球菌的纯培养		
GF1061	脑 - 心浸萃琼脂培养基	250g
脑 - 心浸萃液态培养基 Brain Heart Infusion Medium 用于饮用天然矿泉水中粪链球菌的生化鉴定		
GF1062	脑 - 心浸萃液态培养基	250g
MUG 营养琼脂 (NA -MUG) MUG Nutrient Agar 用于滤膜法测定生活饮用水及水源水中的大肠埃希氏菌 (GB 标准)		
GF1078	MUG 营养琼脂 (NA -MUG)	100g
MFC 培养基 MFC Medium 用于饮用水、水源水中粪大肠菌群滤膜法测定 (GB 标准)		
GF1081	MFC 培养基	250g
含铁牛奶培养基 Iron Milk Medium 用于食品和饮用天然矿泉水中产气荚膜梭菌的牛奶发酵试验 (GB 标准)		
GF1077	含铁牛奶培养基	250g
金氏 B 培养基 King's B Medium 用于饮用天然矿泉水中铜绿假单胞菌的绿脓菌素测定试验 (GB 标准)		
GF1055	金氏 B 培养基	250g
EC-MUG 培养基 EC-MUG Medium 用于多管发酵法测定生活饮用水及水源水中大肠埃希氏菌 (GB 标准)		
GF1116	EC-MUG 培养基	100g
胆汁液态培养基 Bile Broth 用于饮用水粪性链球菌滤膜法的确证实验		
GF1152	胆汁液态培养基	250g
滤膜肠球菌琼脂 m-Enterococcus Selective Agar 用于水中肠球菌的滤膜法计数		
GF1161	滤膜肠球菌琼脂	250g

## 六、公共场所卫生检验

(1) 空气微生物、集中空调通风系统 (GB/T18204.3-2013、GB/T18204.5-2013)

1. 细菌总数

产品编号	产品说明	规格
营养琼脂 (NA) Nutrient Agar 用于细菌总数测定		
GF1006	营养琼脂 (NA)	250g
GF1006-1KG	营养琼脂 (NA)	1000g
KL1006	营养琼脂 (NA)( 颗粒型)	250g
KL1006-1KG	营养琼脂 (NA)( 颗粒型)	1000g
GF1006.1	营养琼脂 (NA)( 免称量袋装培养基)	6.6g/ 袋 ×40 袋 / 盒
DZ1006.200	营养琼脂 (NA)( 袋装即用型)	200mL/ 袋 ×10
PB1006	营养琼脂平板	10 皿 / 包 ×2

2. 真菌总数

产品编号	产品说明	规格
沙氏葡萄糖琼脂培养基 ( 沙氏琼脂 ) Sabouraud's Agar 用于真菌总数测定		
GF1098	沙氏葡萄糖琼脂培养基 ( 沙氏琼脂 )	250g
PB1098	沙氏琼脂平板	10 皿 / 包 ×2
沙氏琼脂 ( 含氯霉素 ) Sabouraud's Agar (With Chloramphenicol) 用于一次性卫生用品中真菌菌落总数的测定 ( GB 标准)		
GF1098A	沙氏琼脂 ( 含氯霉素 )	250g

3.β 溶血性链球菌

产品编号	产品说明	规格
血琼脂平板 用于 β 溶血性链球菌的测定		
PB1048	血琼脂平板	10 皿 / 包 ×2

4. 嗜肺军团菌

产品编号	产品说明	规格
采样吸收液 1-GVPC 液体培养基 GVPC Liquid Medium 用于空调系统中嗜肺军团菌采样时吸收液		
GF1136	采样吸收液 1-GVPC 液体培养基	100g
GZ1136	采样吸收液 1-GVPC 液体培养基 ( 管装即用型)	20mL/ 支 ×20
GVPC 琼脂基础 GVPC Agar Base 用于军团菌的选择性分离培养		
GF1134	GVPC 琼脂基础	100g
TJ041	GVPC 添加物 每盒 5 支试剂无菌添加于 100mL GF1134 基础中	10 支 / 盒
PB1134	GVPC 琼脂平板	10 皿 / 包 ×2

产品编号	产品说明	规格
<b>BCYE 琼脂基础 BCYE Agar Base</b> 用于军团菌培养		
GF1135	BCYE 琼脂基础	100g
PB1135	BCYE 琼脂平板	10 皿 / 包 ×2
PB1135A	BCYE-Cys 琼脂平板 (不含 L- 半胱氨酸盐酸盐)	10 皿 / 包 ×2
TJ039	L- 半胱氨酸盐酸盐 - 每支添加于 100mL GF1135 基础中	40mg/ 支 ×10
TJ040	可溶性焦磷酸铁 - 每支添加于 100mL GF1135 基础中	25mg/ 支 ×10

## (2) 公共用品用具微生物 (GB/T18204.4-2013)

## 1. 细菌总数

产品编号	产品说明	规格
<b>营养琼脂 (NA) Nutrient Agar</b> 用于细菌总数测定		
GF1006	营养琼脂 (NA)	250g
GF1006-1KG	营养琼脂 (NA)	1000g
KL1006	营养琼脂 (NA)( 颗粒型)	250g
KL1006-1KG	营养琼脂 (NA)( 颗粒型)	1000g
GF1006.1	营养琼脂 (NA)( 免称量袋装培养基)	6.6g/ 袋 ×40 袋 / 盒
DZ1006.200	营养琼脂 (NA)( 袋装即用型)	200mL/ 袋 ×10
PB1006	营养琼脂平板	10 皿 / 包 ×2

## 2、大肠菌群

产品编号	产品说明	规格
<b>伊红美蓝琼脂 (EMB) Eosin-Methylene Blue Agar</b> 用于革兰氏阴性肠杆菌尤其是大肠杆菌的分离和鉴定 (FDA、BAM、GB、SN 标准)		
GF1052	伊红美蓝琼脂 (EMB)	250g
KL1052	伊红美蓝琼脂 (EMB)( 颗粒型)	250g
GF1052.1	伊红美蓝琼脂 (EMB)( 免称量袋装培养基)	7.5g/ 袋 ×30 袋 / 盒
DZ1052.100	伊红美蓝琼脂 (EMB)( 袋装即用型)	100mL/ 袋 ×10
PB1052	伊红美蓝琼脂平板 (EMB)	10 皿 / 包 ×2
<b>乳糖胆盐发酵培养基 Lactose Bile Fermentation Broth</b> 用于大肠菌群、粪大肠菌群的测定 (GB 标准)		
GF1051	乳糖胆盐发酵培养基	250g
GF1051-1KG	乳糖胆盐发酵培养基	1000g
KL1051	乳糖胆盐发酵培养基 (颗粒型)	250g
KL1051-1KG	乳糖胆盐发酵培养基 (颗粒型)	1000g
GZ1051.1	乳糖胆盐发酵培养基 - 单料 (管装培养基)( 含导管)	10mL/ 支 ×20
GZ1051.2	乳糖胆盐发酵培养基 - 双料 (管装培养基)( 含导管)	10mL/ 支 ×20
<b>乳糖复发酵培养基 (乳糖发酵培养基) Lactose Re-Fermentation Broth</b> 用于大肠菌群的确证试验 (GB 标准)		
GF1053	乳糖复发酵培养基 (乳糖发酵培养基)	250g
KL1053	乳糖复发酵培养基 (乳糖发酵培养基)( 颗粒型)	250g
GZ1053.10	乳糖复发酵培养基 - 单料 (管装即用型)( 含导管)	10mL/ 支 ×20

## 3. 金黄色葡萄球菌

产品编号	产品说明	规格
Baird-Parker 琼脂基础 Baird-Parker Agar Base 用于金黄色葡萄球菌的选择性分离培养 (ISO、FDA、BAM、GB、SN 标准)		
GF1024	Baird-Parker 琼脂基础	250g
GF1024-1KG	Baird-Parker 琼脂基础	1000g
KL1024	Baird-Parker 琼脂基础 (颗粒型)	250g
KL1024-1KG	Baird-Parker 琼脂基础 (颗粒型)	1000g
GF1024.1	Baird-Parker 琼脂基础 (免称量袋装培养基)	11.6g/ 袋 x20 袋 / 盒
DZ1024	Baird-Parker 琼脂基础 (每袋需添加 TJ005 1 支)	95mL/ 袋 ×10
PB1024	Baird-Parker 琼脂平板	10 皿 / 包 × 2
TJ005	亚硝酸盐卵黄增菌液 临用前每支添加于 95mL Baird-Parker 琼脂基础中	5mL/ 支 ×10
TJ005.25	亚硝酸盐卵黄增菌液 临用前每支添加于 475mL Baird-Parker 琼脂基础中	25mL/ 支 ×10
TJ005.50	亚硝酸盐卵黄增菌液 临用前每支添加于 950mL Baird-Parker 琼脂基础中	50mL/ 瓶 ×10
7.5% 氯化钠肉汤 7.5% Sodium Chloride Broth 用于金黄色葡萄球菌的增菌培养 (GB 标准)		
GF1032	7.5% 氯化钠肉汤	250g
GF1032-1KG	7.5% 氯化钠肉汤	1000g
KL1032	7.5% 氯化钠肉汤 (颗粒型)	250g
KL1032-1KG	7.5% 氯化钠肉汤 (颗粒型)	1000g
GF1032.1	7.5% 氯化钠肉汤 (免称量袋装培养基)	20.25/ 袋 x10 袋 / 盒
GZ1032.9	7.5% 氯化钠肉汤 (管装即用型)	9mL/ 支 ×20
PZ1032.225	7.5% 氯化钠肉汤 (瓶装即用型)	225mL/ 瓶 ×10
DZ1032.225	7.5% 氯化钠肉汤 (袋装即用型)	225mL/ 袋 ×10

## 4、真菌总数

产品编号	产品说明	规格
孟加拉红 (虎红) 琼脂 Rose Bengal Medium 用于真菌总数测定		
GF1004	孟加拉红 (虎红) 琼脂	250g
GF1004-1KG	孟加拉红 (虎红) 琼脂	1000g
KL1004	孟加拉红 (虎红) 琼脂 (颗粒型)	250g
KL1004-1KG	孟加拉红 (虎红) 琼脂 (颗粒型)	1000g
GF1004.1	孟加拉红 (虎红) 琼脂 (免称量袋装培养基)	6.32g/ 袋 ×40 袋 / 盒
DZ1004	孟加拉红 (虎红) 琼脂 (袋装培养基)	200mL/ 袋 ×10
沙氏琼脂 (含氯霉素) Sabouraud's Agar(With Chloramphenicol) 用于真菌总数测定		
GF1098A	沙氏琼脂 (含氯霉素)	250g



## 5、溶血性链球菌

产品编号	产品说明	规格
葡萄糖肉浸液肉汤 Dextrose Meat Infusion Broth 用于 β 溶血性链球菌的增菌培养 (GB 标准)		
GF1133	葡萄糖肉浸液肉汤	250g

## (3) 游泳池水微生物检验 (GB/T18204.9-2000、GB/T18204.10-2000)

## 1. 细菌总数

产品编号	产品说明	规格
营养琼脂 (NA) Nutrient Agar 用于细菌总数测定		
GF1006	营养琼脂 (NA)	250g
GF1006-1KG	营养琼脂 (NA)	1000g
KL1006	营养琼脂 (NA)( 颗粒型)	250g
KL1006-1KG	营养琼脂 (NA)( 颗粒型)	1000g
GF1006.1	营养琼脂 (NA)( 免称量袋装培养基)	6.6g/ 袋 ×40 袋 / 盒
DZ1006.200	营养琼脂 (NA) (袋装即用型)	200mL/ 袋 ×10
PB1006	营养琼脂平板	10 皿 / 包 ×2

## 2、大肠菌群

产品编号	产品说明	规格
伊红美蓝琼脂 (EMB) Eosin-Methylene Blue Agar 用于革兰氏阴性肠杆菌尤其是大肠杆菌的分离和鉴定 (FDA、BAM、GB、SN 标准)		
GF1052	伊红美蓝琼脂 (EMB)	250g
KL1052	伊红美蓝琼脂 (EMB)( 颗粒型)	250g
GF1052.1	伊红美蓝琼脂 (EMB)( 免称量袋装培养基)	7.5g/ 袋 ×30 袋 / 盒
DZ1052.100	伊红美蓝琼脂 (EMB)( 袋装即用型)	100mL/ 袋 ×10
PB1052	伊红美蓝琼脂平板 (EMB)	10 皿 / 包 × 2
乳糖胆盐发酵培养基 Lactose Bile Fermentation Broth 用于大肠菌群、粪大肠菌群的测定 (GB 标准)		
GF1051	乳糖胆盐发酵培养基	250g
GF1051-1KG	乳糖胆盐发酵培养基	1000g
KL1051	乳糖胆盐发酵培养基 ( 颗粒型)	250g
KL1051-1KG	乳糖胆盐发酵培养基 ( 颗粒型)	1000g
GZ1051.1	乳糖胆盐发酵培养基 - 单料 ( 管装培养基 )( 含导管)	10mL/ 支 ×20
GZ1051.2	乳糖胆盐发酵培养基 - 双料 ( 管装培养基 )( 含导管)	10mL/ 支 ×20
乳糖复发酵培养基 ( 乳糖发酵培养基 ) Lactose Re-Fermentation Broth 用于大肠菌群的确证试验 (GB 标准)		
GF1053	乳糖复发酵培养基 ( 乳糖发酵培养基 )	250g
KL1053	乳糖复发酵培养基 ( 乳糖发酵培养基 )( 颗粒型)	250g
GZ1053.10	乳糖复发酵培养基 - 单料 ( 管装即用型 )( 含导管)	10mL/ 支 ×20

七、饲料检验系列

1. 细菌总数

产品编号	产品说明	规格
平板计数琼脂 (PCA)Plate Count Agar 用于细菌总数的测定 ( 该培养基含糖 )(FDA、BAM、ISO、GB、SN 标准 )		
GF1001	平板计数琼脂 (PCA)	250g
GF1001-1KG	平板计数琼脂 (PCA)	1000g
KL1001	平板计数琼脂 ( 颗粒剂型 )(PCA)	250g
KL1001-1KG	平板计数琼脂 ( 颗粒剂型 )(PCA)	1000g
GF1001.1	平板计数琼脂 (PCA)( 免称量袋装培养基)	4.7g/ 袋 ×50 袋 / 盒
DZ1001.200	平板计数琼脂 (PCA)( 袋装即用型)	200mL/ 袋 ×10
营养琼脂 (NA)Nutrient Agar 用于细菌总数测定		
GF1006	营养琼脂 (NA)	250g
GF1006-1KG	营养琼脂 (NA)	1000g
KL1006	营养琼脂 (NA)( 颗粒型)	250g
KL1006-1KG	营养琼脂 (NA)( 颗粒型)	1000g
GF1006.1	营养琼脂 (NA)( 免称量袋装培养基)	6.6g/ 袋 ×40 袋 / 盒
DZ1006.200	营养琼脂 (NA)( 袋装即用型)	200mL/ 袋 ×10
PB1006	营养琼脂平板	10 皿 / 包 ×2

2. 沙门氏菌

产品编号	产品说明	规格
缓冲蛋白胨水 (BPW)Buffered Peptone Water 用于沙门氏菌、李斯特氏菌、阪崎肠杆菌和克雷伯氏菌的前增菌培养 (ISO、GB、SN 标准 )		
GF1027	缓冲蛋白胨水 (BPW)	250g
GF1027-1KG	缓冲蛋白胨水 (BPW)	1000g
GF1027-10KG	缓冲蛋白胨水 (BPW)	10KG
KL1027	缓冲蛋白胨水 (BPW)( 颗粒型)	250g
KL1027-1KG	缓冲蛋白胨水 (BPW)( 颗粒型)	1000g
GF1027.1	缓冲蛋白胨水 (BPW)( 免称量袋装培养基)	4.52g/ 袋 ×50 袋 / 盒
GZ1027.9	缓冲蛋白胨水 (BPW)( 管装即用型 )	9mL/ 支 ×20
DZ1027.900A	缓冲蛋白胨水 (BPW)( 袋装即用型)	900mL/ 袋 ×2
DZ1027.900B	缓冲蛋白胨水 (BPW)( 袋装即用型 )( 自立袋 )	900mL/ 袋 ×2
DZ1027.225	缓冲蛋白胨水 (BPW)( 袋装即用型)	225mL/ 袋 ×10
PZ1027.225	缓冲蛋白胨水 (BPW)( 瓶装即用型)	225mL/ 瓶 ×10
亚硒酸盐胱氨酸增菌液 (SC)Selenite Cystine Broth 用于沙门氏菌选择性增菌培养 (FDA、BAM、GB、SN 标准 )		
GF1034	亚硒酸盐胱氨酸增菌液 (SC)	250g
KL1034	亚硒酸盐胱氨酸增菌液 (SC)( 颗粒型)	250g
GF1034.1	亚硒酸盐胱氨酸增菌液 (SC)( 免称量袋装培养基)	4.6g/ 袋 ×50 袋 / 盒
GF1034.10	亚硒酸盐胱氨酸增菌液 (SC)( 管装即用型 )	10mL/ 支 ×20

产品编号	产品说明	规格
四硫磺酸钠煌绿增菌液基础 (TTB) Tetrathionate Broth Base 用于沙门氏菌选择性增菌培养，需加入 TJ003 碘液和 TJ004 煌绿 (FDA、BAM、GB、SN 标准)		
GF1029	四硫磺酸钠煌绿增菌液基础 (TTB)	250g
GF1029-1KG	四硫磺酸钠煌绿增菌液基础 (TTB)	1000g
KL1029	四硫磺酸钠煌绿增菌液基础 (TTB)( 颗粒型)	250g
KL1029-1KG	四硫磺酸钠煌绿增菌液基础 (TTB)( 颗粒型)	1000g
GF1029.1	四硫磺酸钠煌绿增菌液基础 (TTB)( 免称量袋装培养基)	9.36g/ 袋 ×25 袋 / 盒
GZ1029.10	四硫磺酸钠煌绿增菌液 (TTB)( 管装即用型)	10mL/ 支 ×20
TJ003	碘液临用前 - 每支添加于 100mL GF1029 TTB 中	2mL/ 支 ×10
TJ004	0.1% 煌绿水溶液 - 临用前每支添加于 100mL GF1029 TTB 中	1mL/ 支 ×10
三糖铁琼脂 (TSI)Triple Sugar Iron 用于革兰氏阴性肠杆菌的生化鉴定 (ISO、FDA、BAM、GB、SN 标准)		
GF1012	三糖铁琼脂 (TSI)	250g
GZ1012-8	三糖铁琼脂斜面 (管装即用型)	8mL 支 ×20
胆硫乳琼脂 (DHL) Deoxycholate Hydrogen Sulfide Lactose 用于沙门氏菌的选择性分离 (GB、SN 标准)		
GF1130	胆硫乳琼脂 (DHL)	250g

3. 霉菌

产品编号	产品说明	规格
高盐察氏培养基 Czapek Dox Medium 用于真菌鉴定及菌种保存 (GB、SN 标准)		
GF1063	高盐察氏培养基	250g

4. 大肠杆菌 O157

产品编号	产品说明	规格
改良胰蛋白胨大豆肉汤 (mTSB) Tryptone Soya Broth, Modified 用于食品和动物饲料中大肠杆菌 O157 的增菌培养 (SN、ISO 标准)		
GF1064	改良胰蛋白胨大豆肉汤 (mTSB)	250g
TJ053	多粘菌素 B- 每支添加于 225ml 胰蛋白胨大豆肉汤 (TSB) 培养基 (GF1064 TSB 培养基) 中配成改良胰蛋白胨大豆肉汤)	2.25 万单位 *10 支 / 盒
TJ054	蔡啶酮酸 - 每支添加于 225ml 胰蛋白胨大豆肉汤 (TSB) 培养基 (GF1064 TSB 培养基) 中配成改良胰蛋白胨大豆肉汤	2.25 万单位 *10 支 / 盒

八、培养基原料

产品编号	产品名称	产品说明	规格
GF640	氯化钠	用于制备生理盐水稀释液	500g
GF632	蛋白胨	用于微生物培养基的基础原料，主要提供有机氮源	250g
GF633	胰酪蛋白胨	其含氨基酸比较齐全，特别是色氨酸的含量比较高	250g
GF634	大豆蛋白胨	含有丰富的碳水化合物、氮源和维生素，尤其是维生素 B1 含量较高	250g
GF635	牛肉浸粉	用于培养基原料，富含糖类、有机氮、水溶性维生素及无机盐	250g
GF636	酵母浸粉	富含 B 族维生素、有机氮以及碳水化合物，为微生物生长提供生长因子、氮源等	250g
GF637	琼脂粉	用于培养基的凝固剂	250g

九、微生物检测配套产品

一次性无菌塑料培养皿

逗点生物一次性无菌塑料培养皿采用优良聚苯乙烯材质，培养皿透明度高，平整光洁，多种规格可供选择。适用于食品、药品、化妆品等行业的微生物的细菌培养实验。

特点

- 采用优良聚苯乙烯材质，透明度高
- 经环氧乙烷灭菌
- 产品厚度均匀，皿底平整光洁，便于实验观察
- 培养皿上盖有三个透气孔设计，利于微生物生长
- 堆叠设计使叠放和存储更加容易
- 密封防尘塑袋包装，防止污染，有效保护培养皿光学表面
- 规格齐全，可以满足客户多种需求



订购信息

产品编号	产品说明	规格
PYM005	90mm×15mm 环氧乙烷灭菌	20 皿 / 包 (25 包 / 箱)

一次性无菌接种环

适用于微生物实验室细菌平板划线，传代，菌液菌株挑取。

特点

- 采用高品质 ABS 工程塑料制造，适用于微生物实验、细菌实验和细胞培养实验等
- 环（针）体表面经过特殊处理后具有亲水性
- 针杆纤细柔软，可弯曲，能用于狭窄或特型容器
- 伽玛射线灭菌或 EO 消毒灭菌，每批次产品均进行无菌测试



订购信息

产品编号	产品说明	规格
JZH001	1μL 单支无菌包装，环氧乙烷灭菌	100 支 / 包
JZH005	5μL 单支无菌包装，环氧乙烷灭菌	100 支 / 包
JZH010	10μL 单支无菌包装，环氧乙烷灭菌	100 支 / 包
TMB002	L 型涂抹棒	10 支 / 包

格栅膜

选用无支撑，天然亲水性混合纤维素滤膜，利用不同孔径大小，富集指定细菌进行培养。可广泛用于各种微生物分析和研究中。

特点

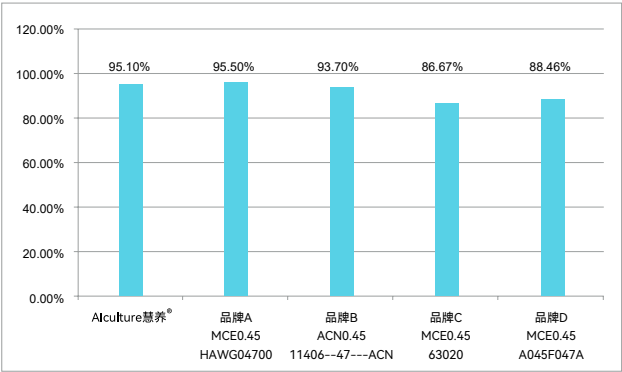
- 符合 ISO7704，最适合微生物截留和生长，微生物回收率 >90%
- 除菌过滤效率：LRV>7（ATCC19146 缺陷短波单胞菌，ASTM 细菌挑战实验）
- 高流速
- 膜上网格线便于菌落分辨和计数，不影响菌落生长
- γ 射线预过滤，有效期 3 年

应用

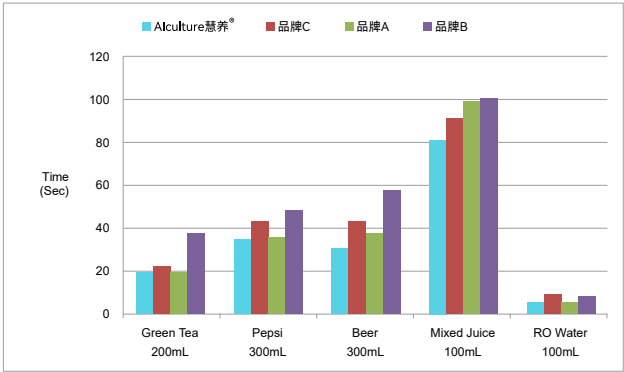
- 用于“膜滤法”中对固体、液体、气体等样品进行微生物检测
- 特别用于食品卫生工业或水监测中的细菌总数，粪大肠菌群，大肠杆菌，无菌测试，铜绿假单胞菌，金黄色葡萄球菌等的测试
- 一般显微镜检查
- 微粒计数或分析



竞品对比 -- 大肠杆菌恢复生长率



竞品对比 -- 不同样品流速



订购信息

产品编号	品名	滤膜材质	直径	孔径	灭菌方式	包装规格
MF047-022-MCE-GWS	单独包装 MCE 格栅膜，灭菌，白膜黑格，直径 47mm，孔径 0.22μm，水系	MCE	47mm	0.22μm	γ 辐照	1 片 ×100 片 / 盒
MF047-045-MCE-GWS	单独包装 MCE 格栅膜，灭菌，白膜黑格，直径 47mm，孔径 0.45μm，水系	MCE	47mm	0.45μm	γ 辐照	1 片 ×100 片 / 盒

无菌水样采集袋 / 均质袋

特点

- 无菌水样取样袋开袋即用，无需高压灭菌
- γ 射线辐照灭菌
- 圆底可立设计，取用方便，易于放置
- 抗冲击能力强
- 多种规格可选



采样袋系列产品



带压条

无菌采样袋、均质袋



立式带压

无菌采样袋、均质袋



不带压条平口

无菌采样袋、均质袋



立式带压条

无菌采样袋



带铁丝

无菌取样袋



带侧边滤膜

无菌均质袋

订购信息

产品编号	产品名称	产品说明	规格
BCWCB001	无菌水样采集袋	500mL，辐照灭菌	10 个 / 包
BCWCB011	无菌水样采集袋（含 0.4mg 硫代硫酸钠）	500mL，辐照灭菌	10 个 / 包
BCWCB012	宽口无菌水样采集袋	500mL，辐照灭菌	10 个 / 包
BCWCB013	宽口无菌水样采集袋（含 0.4mg 硫代硫酸钠）	500mL，辐照灭菌	10 个 / 包
BCWCB002	无菌水样采集袋	200/250mL，辐照灭菌	10 个 / 包
BCWCB003	<b>带压条</b> 无菌采样袋、均质袋	20×32cm，辐照灭菌	100 个 / 包
BCWCB004	<b>立式带压</b> 无菌采样袋、均质袋	20×32cm，辐照灭菌	100 个 / 包
BCWCB005	<b>不带压条平口</b> 无菌采样袋、均质袋	20×32cm，辐照灭菌	100 个 / 包
BCWCB008	<b>立式带压条</b> 无菌采样袋	40×50cm，辐照灭菌	50 个 / 包
BCWCB009	<b>带铁丝</b> 无菌采样袋	30×18cm，辐照灭菌	50 个 / 包
BCWCB010	<b>带侧边滤膜</b> 无菌均质袋	300×195mm，辐照灭菌	25 个 / 包



# 革兰氏染色液试剂盒

用途：用于细菌或真菌的涂片染色  
产品组成：主要由结晶紫染色液、革兰氏碘液、脱色液沙黄复染液四种试剂独立、等量组成

- 特点
- 染色效果好，革兰氏阴性杆菌和阳性杆菌染色后对比明显
  - 瓶子阻隔性高，能防止碘液中碘透过包装瓶扩散

## 订购信息

产品编号	产品说明	规格
GS020.1	革兰氏染色液试剂盒	4×10mL/ 盒
GS020.2	革兰氏染色液试剂盒	4×20mL/ 盒



十、微生物检测设备

拍击式均质器

拍击式均质器是用来将不同的样品进行均质的仪器，只需将样品和稀释液加入到无菌的过滤器样品袋中，然后将样品袋放入均质器中完成均质处理。该装置可以有效地分离被包含在固体样品内部和表面的微生物样品，确保无菌袋中混合的样品具有充分的代表性。

特点

- 操作简便，运行噪音低
- 均质时间、速度可调节，可编程控制，可储存 8 组工作程序
- 拍击板间隙可调，使处理不同的样品达到较好的均质效果
- 钢化玻璃窗口易于观察，可拆卸的视窗易于清洗
- 样品与均质器无接触，有效避免样品间的交叉污染
- 设计有误操作自动停止开盖，保障操作人员的安全



订购信息

货号	描述	规格
HN-08	拍击式均质器	1 台 / 箱

便携式恒温培养箱

便携式箱体设计适用于食品加工、生物化学、科研院所、农业、医药等行业的细菌、微生物等小型培养实验；可以手提携带，也可以作车载培养箱。

特点

- PID 控温技术，具有定时、报警指示、温度偏差修整、超温断电、控温自整定等功能
- 四壁环绕加热确保内部温度均匀一致
- 采用磁性胶条密封，启闭方便，密封性良好，防止温度流失
- 冷轧钢外壳，采用静电喷塑处理工艺，耐腐蚀、耐老化
- 便携式箱体设计，手提方便多种场地使用



订购信息

货号	描述	规格
TC65	便携式恒温培养箱	1 台 / 箱
TC65-1	便携式恒温培养箱 ( 车载型: DC12V)	1 台 / 箱

## 全自动分液仪

可高效完成各种缓冲液、液体培养基、无菌生理盐水等溶液的分装工作  
可适配各种规格的试管、离心管、96孔板等容器。

### 应用领域

- 微生物检测、化学分析实验、食品安全、生物制药等样品前处理。
- 适合试剂量化、批量化的稀释和快速分装。

### 特点

- 桌面式操作，占用空间面积小
- 与液体接触部件均易于拆卸，可高温高压灭菌
- 全自动一步完成试剂分配，减少或避免人工分配试剂产生的误差
- 自动校准、手动校准模式可选，满足不同状态的校准需求，保证分液准确性
- 适配多种规格容器，可设置不同分液程序，并能够定制不同种类的适配底座

### 订购信息

货号	描述	规格
BP70	全自动分液仪	1 台 / 箱



## 全自动培养基分装仪

全自动培养基分装仪主要用于平皿培养基的无菌分装制备，具备培养基定量分装、平皿自动码放堆叠、紫外灭菌等多种功能。

### 特点

- 设备操作简单、设定程序后无需人员看管，一次最多可上样 378 个平皿
- 高精度蠕动泵，可精准定量、快速分装（300 皿 / 小时）
- 多工位设计，培养基分装、平皿码放堆叠同时进行，稳定高效
- 配置有高压蒸汽灭菌器，可对培养基进行高压高温灭菌、恒温分装

### 订购信息

货号	描述	规格
BD90	全自动培养基分装仪（含高压蒸汽灭菌器）	1 台 / 箱



## 空气采样器

空气采样器基于安德森撞击原理，空气微生物颗粒高速通过微孔撞击在培养皿内的琼脂表面，保证大于 1 微米的颗粒全部被捕获收集。

### 特点

- 操作简便，体积小，可便携使用
- 采样头可旋转，速度可调，采样更均匀
- 便携式采样头可卸下进行高温消毒
- 可对采样体积数显定量

### 订购信息

货号	描述	规格
BA100	空气采样器	1 台 / 箱



红外接种环灭菌器

红外接种环灭菌器采用红外线热能灭菌，使用方便、操作简单、无明火、不怕风，可完全替代酒精灯，广泛应用于生物安全柜、洁净工作台等环境中进行微生物实验。

特点

- 基于电子红外线原理，广泛应用于接种环或接种针的消毒灭菌，完全替代酒精灯
- 加热孔内温度可达到 800℃以上，杀菌只需要 5-7 秒且灭菌彻底
- 精确控温技术，避免加热元器件超负荷工作，使用寿命长
- 体积小，重量轻，外观美观易清洁，加热主体可以调节角度，操作简便

订购信息

货号	描述	规格
BI800	红外接种环灭菌器	1 台 / 箱



多联过滤器

多联过滤器是一种应用于生物实验室的溶液过滤装置，搭配真空空气源可以快速完成过滤实验的操作，过滤杯材质选用 304 不锈钢和优质的特硬玻璃，可以耐酸碱腐蚀，整套装置可以直接高温高压灭菌。

特点

- 装置结构简单，操作方便。
- 底座采用不锈钢材质，耐压性好。
- 配件都可以拆卸进行清洗或灭菌。
- 不锈钢滤杯和玻璃滤杯可以互换操作。

订购信息

货号	描述	规格
GLQ-3-300	3 联多联过滤器（配 300mL 不锈钢滤杯）	1 套 / 箱
GLQ-6-300	6 联多联过滤器（配 300mL 不锈钢滤杯）	1 套 / 箱
GLQ-3-300BL	3 联多联过滤器（配 300mL 玻璃滤杯）	1 套 / 箱
GLQ-6-300BL	6 联多联过滤器（配 300mL 玻璃滤杯）	1 套 / 箱
GLQ-P-2L	2L 多联过滤器溶剂瓶	1 个 / 箱
GLQ-P-5L	5L 多联过滤器溶剂瓶	1 个 / 箱
GLQ-P-10L	10L 多联过滤器溶剂瓶	1 个 / 箱
SPEMFP02	可调压真空泵（真空压力 0.01~0.08Mpa，标配 1L 废液收集瓶）	1 台 / 箱



# 17 项食品微生物检测标准精要

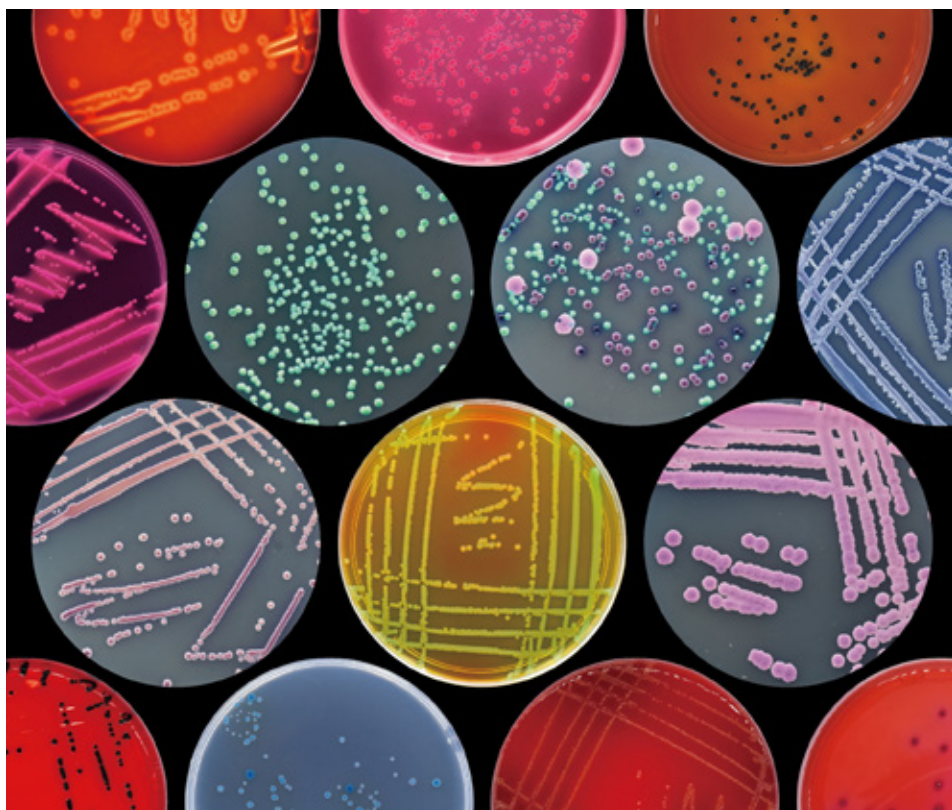
## 保障食品安全的基石



逗点生物  
biocomma

Aiculture®  
让微生物检测更省时

更快·更好·更可靠  
Faster & Purer & Safer



## 微生物培养基应用手册

### 目录

食品微生物检验 GB4789.2-2022 菌落总数测定及注意事项  
食品微生物检验 GB4789.3-2016 大肠菌群计数及注意事项  
食品微生物检验 GB 4789.15-2016 霉菌酵母计数  
食品微生物检验 GB4789.4-2016 沙门氏菌检验及注意事项  
食品微生物检验 GB4789.10-2016 金黄色葡萄球菌的检验及注意事项  
食品微生物检验 GB4789-30-2016 单核细胞增生李斯特氏菌检验及注意事项  
食品微生物检验志贺氏菌检验及注意事项 GB 4789.5-2012  
食品微生物副溶血性弧菌检验及注意事项 GB 4789.7-2013  
食品微生物致泻大肠埃希氏菌检验及注意事项 GB 4789.6-2016

食品微生物学检验小肠结肠炎耶尔森菌检验 GB 4789.8—2016  
食品微生物学检验 β 型溶血性链球菌检验 GB 4789.11—2014  
食品微生物学检验 蜡样芽胞杆菌检验 GB 4789.14—2014  
食品微生物学检验 大肠埃希氏菌计数 GB 4789.38—2012  
食品微生物学检验 粪大肠菌群计数 GB 4789.39—2013  
食品微生物学检验肠杆菌科检验 GB 4789.41—2016  
食品微生物学检验大肠埃希菌 0157:H7/NM 检验 GB 4789.36-2016  
食品微生物学检验克罗诺杆菌属（阪崎肠杆菌）检验 GB4789.40—2016

第四版



www.commashop.cn



400-878-7248

获取方式：

关注逗点生物微信公众号，回复关键词“微生物培养”即可获得本书电子版。



# BRAND PROFILE

## 品牌简介



Aiculture® 是国际化的品牌，在新加坡和深圳，两地经营。

Aiculture® 的品牌使命是：让微生物检测更省时。

我们在培养基制造中引入制药 GMP 管理体系，不断提高产品质量。

我们通过提供方便快捷的培养基和无菌耗材，提高微生物检测效率，节约检测专家的时间。

他们用来配制培养基的时间，可以做更有价值的事情。



逗点生物公众号



逗点商城



逗点 1688



逗点锐竞



逗点喀斯玛

HH-AF-01-007CH

**深圳逗点生物技术有限公司**  
Biocomma Limited

地址：深圳市龙岗区吉华街道甘坑社区甘李六路 12 号中海信创新产业城 12 栋 14 楼 1401-1406

TEL: 400-878-7248 WEB: [www.biocomma.cn](http://www.biocomma.cn) EMAIL: [info@biocomma.com](mailto:info@biocomma.com)